



# Herijking monumentenlijst

## Gemeente Weert

December 2020

*Aanvulling januari 2021*

**Klement**  
RENTMEESTERS 

Klement Rentmeesters.  
**Voor de toekomst van  
uw monument.**







# Herijking monumentenlijst

## Gemeente Weert

**Opdrachtgever**

Gemeente Weert  
Wilhelminasingel 101  
6001 GS Weert

**Contactpersoon**

Luc Timmermans MA  
luc@klement2.com  
06 - 28 90 74 17

**Datum**

2 december 2020

**Status**

Definitief

**Aanvulling**

14 januari 2021

**Klement**  
RENTMEESTERS 

Rijksweg 4  
6271 AE Gulpen

Nieuwe Waalreseweg 189  
5552 EJ Valkenswaard

043 - 32 33 511  
info@klement2.com  
www.klement2.com



## Voorwoord

**Wie naar oude foto's kijkt van de binnenstad van Weert in de jaren zeventig, ziet hoeveel er is veranderd. Veel panden en pleinen zijn opgeknapt. Achter oude gevels is het verleden tevoorschijn gekomen. Dit is het zichtbare resultaat van inspanningen die vooral tot doel hadden historische gebouwen op te knappen.**

We nemen de aanwezigheid van deze gebouwen inmiddels vaak voor lief. Ze maken onlosmakelijk deel uit van ons straatbeeld. Dat bevestigt nog maar eens de historische waarde, de waarde voor onze leefomgeving en de verbindende waarde die deze gebouwen vertegenwoordigen.

Sommige zijn aangewezen tot rijksmonument, anderen tot gemeentelijk monument en weer anderen zijn beschermd binnen een zogenaamd stads- of dorpsgezicht. Omdat we willen beschermen wat het aller waardevolst is zonder onnodige beperkingen op te leggen, brengt zo'n bescherming ook verantwoordelijkheden met zich mee. Zowel voor de overheid als voor de eigenaren.

Klement Rentmeesters  
Gulpen, oktober 2020

Reden dus, om het monumentenbeleid te blijven evalueren en aan te passen aan de huidige tijd. Het herzien van de monumentenlijst draagt daaraan bij.

Klement Rentmeesters werkte met veel plezier aan die opdracht. De inventarisatie van de monumentenlijst bracht ons op bijzondere plekken en bij bijzondere gebouwen. Door 'in het veld' op zoek te gaan naar de restanten van de geschiedenis van Weert leerden we de stad Weert en alle dorpen er omheen op een bijzondere manier kennen. In dit rapport zijn onze bevindingen verwerkt en komen we tot een aanbeveling om de monumentenlijst up-to-date te houden.

In januari 2021 is er op verzoek van de opdrachtgever een aanvulling gedaan, waarbij de inventarisatie van boerderij 'de Helmonder' is toegevoegd aan de inventarisatie.

*Markt 19, februari 1978. Thans McDonald's*  
Foto: Beeldbank RCE

# Inhoud

## Voorwoord

### 1 Inleiding

- 1.1 Aanleiding
- 1.2 Monumentenbeleid

### 2 Onderzoeksopzet

- 2.1 Onderzoeksdoel
- 2.2 Een evenwichtige lijst
- 2.3 Een representatieve lijst
- 2.4 Inventarisatie

### 3 Resultaten

- 3.1 Een evenwichtige lijst
- 3.2 Een representatieve lijst

### 4 Conclusies

### 5 Voorgestelde mutaties

## Bijlagen

Bijlage 1 - Inventarisatieformulier

Bijlage 2 - Voorstel aangepaste monumentenlijst

Bijlage 3 - Beschermd stads- en dorpsgezichten



**Sinds de invoering van de Monumentenwet 1988 zijn alle gemeenten in Nederland verplicht een monumentenverordening op te stellen. De gemeente Weert maakt sinds dat moment gebruik van de mogelijkheid om in die verordening bepaalde objecten te beschermen. Deze zijn opgenomen in de gemeentelijke monumentenlijst.**

Sinds het opstellen ervan, is deze lijst continu in verandering geweest. Gebouwen werden gesloopt, verplaatst of dusdanig aangetast, dat ze niet meer de waarden vertegenwoordigden die hen in eerste instantie waren toegeschreven. Maar ook de consensus over welke gebouwen en objecten beschermd dienen te worden, veranderde met de jaren. Ondertussen verandert ook de monumentenzorg. De nadruk van het erfgoedbeleid is de afgelopen jaren steeds meer verschoven van een objectgericht monumentenbeleid naar een gebiedsgericht beleid. Onder andere door de door het Rijk geformuleerde uitgangspunten voor de modernisering van de monumentenzorg (MOMO) en de invoering van de Erfgoedwet veranderen de uitgangspunten.

## 1.1 Aanleiding

Binnen de gemeente Weert zijn er twee niveaus van monumentenbeleid relevant. Het landelijk beleid op dit gebied is vastgelegd in de Erfgoedwet. Deze regelt onder andere de bescherming van rijksmonumenten. In de gemeente Weert zijn er 98 objecten die deze bescherming genieten, en één gebied dat deel uitmaakt van een rijksbeschermd stads- en dorpsgezicht. De gemeente Weert telt 179 gemeentelijk beschermde bouwwerken 12 beschermde stads- en dorpsgezichten. Daarmee hebben deze objecten en gebieden een

beschermde status omdat zij van lokaal en/of regionaal belang worden geacht.

De bescherming van objecten binnen de Erfgoedwet, maar ook binnen de gemeentelijke erfgoedverordening is een krachtig instrument. De gebruiksmogelijkheden van het object worden ingeperkt ter wille van het voortbestaan van cultuurhistorische waarden. Bij onderhoud, verbouwing en sloop heeft niet altijd de eigenaar het laatste woord, maar de vergunningverlenende instantie.

De status als beschermd stads- en dorpsgezicht is iets minder verstrekken. Doel van de status is om de karakteristieke, ruimtelijke kwaliteit van een plek ook in de toekomst te handhaven. Anders dan bij de monumenten, wordt met name de karakteristiek van het gebied beschermd, maar is de welstandstoets minder zwaar. Bij ruimtelijke ingrepen moet wel zorgvuldig worden gekeken naar de bestaande kwaliteit en worden nieuwe ontwikkelingen daarop afgestemd. Stads- en dorpsgezichten worden beschermd via een speciaal 'beschermend bestemmingsplan' waarin de historisch-ruimtelijke kwaliteiten worden beschreven. Ook is er een omgevingsvergunning nodig om binnen een beschermd gezicht te (ver)bouwen of te slopen.

In het Monumentenbeleidsplan Weert 2014 zijn

de ambities geformuleerd om de aangewezen gemeentelijke monumenten opnieuw tegen het licht te houden en hun positie op de erfgoedlijst te heroverwegen. Om een verantwoord monumentenbeleid te kunnen voeren is overzicht over de aangewezen gemeentelijke monumenten nodig, evenals goede documentatie.

## 1.2 Monumentenbeleid

De Erfgoedwet maakt het mogelijk dat door de Minister onroerende monumenten (objecten) worden aangewezen als rijksbeschermd monument. In de toekomst zal slechts op beperkte schaal aanwijzing van nieuwe rijksmonumenten plaatsvinden. De nadruk ligt de komende jaren vooral op structurele verbetering van het monumentenbestand en niet op vergroten van de omvang ervan.

Het gemeentelijke monumentenbeleid is vastgelegd in de erfgoedverordening. De vigerende Erfgoedverordening 2014 is vastgesteld door de raad op 12 februari 2014 en van kracht geworden per 1 maart 2014. De erfgoedverordening regelt gemeentelijke procedures op gebied van monumenten, stads- en dorpsgezichten en archeologische gebieden. Op het gebied van monumenten regelt de verordening onder andere het aanwijzen van gemeentelijke monumenten en gemeentelijke beschermde stads- en dorpsgezichten. Op grond van de verordening kunnen burgemeester en wethouders, al dan niet op verzoek van belanghebbenden, panden of gebieden aanwijzen als gemeentelijk monument. In deze procedure wordt het advies van de commissie Cultuurhistorie ingewonnen. Een stapeling van monumentenaanwijzingen in principe

niet mogelijk.

Een object kan niet rijksmonument én tegelijkertijd gemeentelijk monument zijn

In 1987 zijn de eerste panden aangewezen als gemeentelijk monument. Dit waren panden aan de Maasstraat en de Oelemarkt. De lijst van gemeentelijke monumenten is vervolgens geleidelijk uitgebreid in de jaren 1987 tot en met 2008. In dat laatste jaar zijn de laatste toevoegingen aan de lijst gedaan. Dat zijn voornamelijk panden van jongere bouwkunst aan de Biest en in Fatima. Daarmee telt de lijst nu in totaal 179 monumenten. In 2008 zijn daarnaast 12 gemeentelijk beschermde stads- en dorpsgezichten aangewezen. Doordat de lijst geleidelijk tot stand is gekomen, ontbreken samenhang en overzicht over de aangewezen panden. Daarmee is er onvoldoende inzicht of de juiste en voldoende panden zijn aangewezen.



**Aan Klement Rentmeesters is gevraagd een analyse uit te voeren van het huidige monumentenbestand. De centrale vragen bij deze analyse zijn: is de huidige monumentenlijst evenwichtig en is dit een goede afspiegeling van de (bouw)geschiedenis van Weert?**

### 2.1 Onderzoeksdoel

Het uitvoeren van de analyse van het monumentenbestand heeft vooral tot doel om de samenstelling van de lijst te toetsen of deze nog aansluit bij het beoogde doel van de bescherming van de objecten.

Daarnaast is dit een goed moment om de categorisering van de monumentenlijst aan te laten sluiten bij de categorisering zoals deze wordt toegepast binnen de Erfgoedkaart Limburg. Daarmee vormt dit meteen de voorbereiding voor de informatieverwerking binnen de Omgevingswet. Deze kaarten zullen het uitgangspunt vormen voor de informatie-uitwisseling van het omgevingsplan.

Bij de invoering van de Erfgoedwet moet de basisregistratie van de gemeente op orde zijn. Dat behoort nu al het geval te zijn, maar de omgevingswet zal sterk de nadruk gaan leggen op een goede en complete informatievoorziening. Een uniforme categorisering is daarbij noodzakelijk.

Hoewel het doel van het onderzoek is om een afweging te maken over de samenstelling van de monumentenlijst, dient deze enkel als handvat voor het maken van een daadwerkelijke nieuwe aanwijzing of het intrekken van de aanwijzing van monumenten. De gemeente is in staat gebouwen en objecten te

beschermen door deze aan te wijzen als monument. De aanwijzing van een gebouw of object tot monument gebeurt wanneer een gebouw of object 'monumentwaardig' is. Anders dan bij rijksmonumenten, staat hier vooral het lokale belang van gebouwen of objecten centraal.

In de Erfgoedverordening 2014 van de gemeente Weert wordt een monument(waardig gebouw) gedefinieerd als *"een zaak die van algemeen belang is wegens haar schoonheid, betekenis voor de wetenschap, archeologische, bouwhistorische, natuurhistorische, historisch landschappelijke of cultuurhistorische waarde"*.

Praktisch gezien voldoen deze criteria maar matig. Wetenschappelijke en cultuurhistorische waarden zijn vage begrippen, terwijl schoonheid bijna geen enkele rol (meer) speelt. In de praktijk van de aanwijzing wordt daarom gebruik gemaakt van afgeleide criteria zoals stijlzuiverheid, gaafheid en zeldzaamheid. Maar niet alleen de fysieke kenmerken van het gebouwen zijn van belang. Ook externe factoren, zoals de compleetheit van een ensemble, bewoningsgeschiedenis en geschiedkundige waarde spelen mee. Een sober uitgevoerd woonhuis is zelden monumentwaardig. Mocht een (regionaal) belangrijk of bekend persoon er zijn jeugd in hebben doorgebracht, dan kan het gebouw wel degelijk van waarde zijn en een bescherming verdienen.

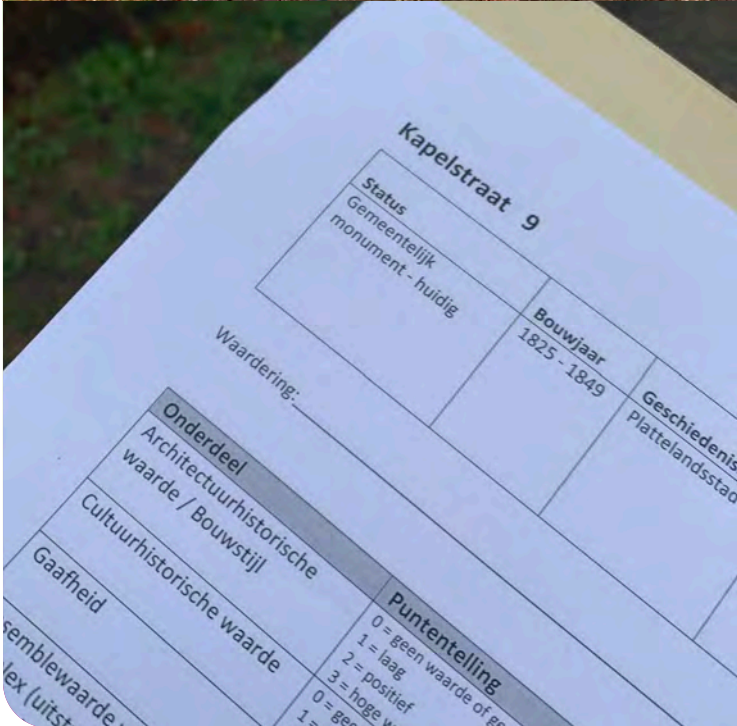
Veel minder bekend dan de aanwijzing van monumenten is de 'ontwijzing', dat wil zeggen het intrekken van de monumentenstatus. Meestal gebeurt dat op grond van calamiteiten (brand, instorting), die hebben geleid tot een dramatisch verlies aan monumentale waarden. Maar ook zonder bijzondere gebeurtenissen een monumentenstatus van hun pand afkomen. Dit kan onder andere als het object niet meer de waarden heeft op grond waarvan het als monument is aangewezen.

Naast de motieven vanuit puur de monumentenzorg die in dit onderzoek beschouwd worden, spelen er vanzelfsprekend ook bijvoorbeeld politieke en financiële belangen. Uiteindelijk is het aan het college van burgemeester en wethouders hier een besluit over te vormen.

De gemeente heeft geformuleerd een evenwichtige en representatieve monumentenlijst te willen samenstellen. Maar wanneer is een monumentenbestand evenwichtig? En hoe kan deze representatief zijn?

### 2.2 Een evenwichtige lijst

Monumentenzorg bevindt zich altijd op een snijvlak tussen vernieuwing en behoud. Het beleid - en dus de bescherming van objecten - dient nooit zo strikt te zijn dat deze ontwikkelingen onmogelijk maakt. Daarbij dient zich het vraagstuk aan, of een bescherming met name wordt opgelegd om het gebouw te beschermen, of om de eigenaar te ondersteunen. De erfgoedverordening is gestoeld op bescherming van deze monumenten. Als 'compensatie' is er



ondersteuning mogelijk bij planvorming, aankoop en (onderhouds)werkzaamheden.

Met het opstellen van een monumentenlijst ligt het gevaar op de loer om te werk te gaan als een verzamelaar. Alle gebouwen hebben een bepaalde waarde, en de meeste gebouwen verdienen in principe bescherming. Zeker wanneer we over historische objecten spreken, is enkel hun ouderdom vaak al bijzonder genoeg om er voorzichtig mee om te gaan. Toch hoeven niet alle historische gebouwen beschermd te worden. Een gemeente is namelijk geen entomoloog die alle variaties van alle soorten zo gaaf mogelijk wil bewaren.

Eigenlijk zou er juist gestreefd naar moeten worden om een bestand op te bouwen van enkel en alleen de beste en meest representatieve voorbeelden van een soort of groep. Dan gaat het niet om schoonheid, maar eerder over (stijl)voorbeelden binnen een bepaalde groep, tijdsperiode of locatie.

We beschouwen de lijst dus al evenwichtig als er voldoende spreiding is binnen de lijst, en er dus niet teveel nadruk ligt op een bepaalde periode, type of locatie. De nadruk van de bescherming moet vooral liggen op *bijzondere* en *unieke* objecten.

### 2.3 Een representatieve lijst

De monumentenlijst moet representatief zijn voor de gemeente Weert, haar inwoners en haar geschiedenis. Dat betekent dat er een bepaalde mate van spreiding van soorten monumenten moet bestaan. Om te kunnen beoordelen of de huidige

monumentenlijst representatief is, zal worden gekeken in hoeverre verschillende aspecten worden vertegenwoordigd in de monumentenlijst. Ligt de nadruk van de bescherming op het juiste type monumenten, en is de topografische spreiding van de gebouwen in lijn met de verspreiding van de overige gebouwen? Kortom, zijn de objecten over-gerepresenteerd of eerder uniek in hun soort? Om hier inzicht in te creëren zullen de monumenten gecategoriseerd moeten worden. De categorisatie vindt plaats op een aantal aspecten. Een deel van deze aspecten zijn 'eenvoudige' eigenschappen van de gebouwen, zoals de ligging, ouderdom en de oorspronkelijke functie. Daarnaast zijn er een aantal aspecten om te toetsen of de beschermde monumenten representatief zijn specifiek voor de gemeente Weert en haar geschiedenis. Daarvoor wordt gezocht naar een indeling in geschiedenisthema's en een cultuurhistorische waarde. Deze aspecten worden verder uitgewerkt in hoofdstuk 4.2.1.

### 2.4 Inventarisatie

De eerste fase van het herijken van de monumentenlijst bestaat uit een inventarisatie van de huidige toestand en het opstellen van de kaders waarbinnen de herijking uitgevoerd is.

De inventarisatie vond plaats in september 2020.<sup>1</sup> Geïnventariseerd werd in principe vanaf de openbare weg. Indien het pand vanaf de openbare weg niet goed zichtbaar was, werd de inventarisatie uitgevoerd op basis van overige beschikbare gegevens (monumentenregister of inschrijving gemeentelijke monumentenlijst). In het overzichtsdocument is op bij deze de tekst "geen visuele opname" opgenomen.

<sup>1</sup> In januari 2021 is de inventarisatie van 'de Helmonder' toegevoegd.



De verkregen gegevens zijn verwerkt in de volgende producten:

- Analyse huidige monumentenbestand
- De waarderingsmatrix (bijlage)
- Een overzicht van alle gegevens per adres (bijlage)

Het onderzoeksgebied is het gehele grondgebied van de gemeente Weert. Alle (van gemeente- of rijkswege) beschermde objecten in het omschreven gebied zijn geïnventariseerd. Tijdens deze inventarisatie is uitgegaan van de adressenlijst zoals die is aangeleverd door de gemeente Weert. Daarnaast zijn een aantal objecten geïnventariseerd die als potentiële monumenten zijn aangedragen door de gemeente. Als laatste zijn enkele (mogelijk) interessante objecten geïnventariseerd die uit een quick scan naar voren zijn gekomen.

Op de door de gemeente gepubliceerde oproep aan het publiek om suggesties aan te dragen, is geen reactie ontvangen.

#### **2.4.1 Het inventarisatieformulier**

De inventarisatie is uitgevoerd aan de hand van een inventarisatieformulier. Alle objecten (circa 300 stuks) zijn bekeken. Bij dit onderzoek vormen de gebouwen zelf de belangrijkste bron. Archiefonderzoek is niet uitgevoerd. Voor elk adres is een formulier ingevuld. Hierbij werden het hoofdgebouw en de eventuele bijgebouwen gestandaardiseerd omschreven en gewaardeerd in cijfers.

Maar een gebouw laat zich niet altijd in standaard termen en cijfers vangen. Hierom is er op sommige plaatsen vrije tekst mogelijk. Bovendien zijn er van alle panden één of meer foto's gemaakt. Het inventarisatieformulier is opgenomen in de bijlage.

#### **2.4.2 De waarderingsmatrix**

De inventarisatie is opgesteld om een onderscheid te kunnen maken tussen objecten met een groot en objecten met een minder groot cultuurhistorisch belang. Waar die grens tussen groot en klein belang wordt getrokken, kan later worden bepaald. Er moet dus sprake zijn van een waardering met een groot aantal gradaties. Daarom is gebruik gemaakt van een zogenaamde waarderingsmatrix. De matrix maakt een objectieve afweging mogelijk.

De score in de matrix is een nuttig instrument om in één oogopslag een totaaloverzicht te kunnen geven van de lijst met de daarin aanwezige differentiatie ten aanzien van verschillende (en soms moeilijk vergelijkbare) deelaspecten en kwaliteiten.

Zeker wanneer in een later stadium selecties moeten plaatsvinden, blijkt de matrix in de praktijk een bijzonder waardevol (bij grote aantallen objecten zelfs onmisbaar) en tijdbesparend hulpmiddel te zijn.

#### **2.4.3 Categorisering van objecten**

Door het categoriseren van het monumentenbestand is inzichtelijk gemaakt waar eventuele lacunes zichtbaar zijn en welke categorieën eventueel oververtegenwoordigd zijn. Aan de hand van dat inzicht kunnen conclusies getrokken worden met betrekking tot het aanstellen of intrekken van de aanwijzing van gemeentelijke monumenten. Bij de inventarisatie, oftewel de categorisering, zijn ook de rijksmonumenten binnen de gemeente Weert en de reeds aangedragen potentiële gemeentelijke monumenten in kaart gebracht. Op die manier is inzichtelijk gemaakt, of eventuele lacunes aanwezig zijn doordat een groot

aantal objecten uit die categorie bijvoorbeeld een rijks-monumentale status bezit. Ook kan worden gezien of de potentiële objecten bepaalde lacunes zouden kunnen dichten in de representatie van de geschiedenis van Weert.

Een gebouw wordt getypeerd door een aantal karakteristieken. Van ieder object zijn de volgende karakteristieken geïnventariseerd:

1. Oorspronkelijke functie
2. Bouwperiode
3. Geschiedenislijn
4. Status (b.v. rijksmonument of gemeentelijk monument)
5. Waardering
6. Cultuurhistorische waarde

Op basis van de hiermee verzamelde informatie, kan een compleet overzicht van het huidige (en toekomstige) monumentenbestand worden verkregen. Belangrijk om daarbij te benoemen is dat de karakteristieken 1 t/m 3 met name de uniciteitswaarde van het object beschrijven, en de karakteristieken 5 en 6 een waardering toevoegen aan het object.

##### **2.4.3.1 Oorspronkelijke functie**

Voor de oorspronkelijke functie wordt teruggekeken in de tijd en voornamelijk op basis van de bouwtypologie bepaald voor welke functie een gebouw oorspronkelijk gebouwd is. Ook in het verleden werd gebouwd volgens het principe 'form follows function'. De oorspronkelijke functie is daardoor meestal gemakkelijk te herkennen. Hierbij is de categorisering volgens de Erfgoedkaart Limburg aangehouden, waardoor objecten worden onderverdeeld in de volgende categorieën:

- Agrarische- en industriële gebouwen
- Archeologie
- Gebouwen en woonhuizen
- Groene monumenten
- Horeca-, recreatie-, en sportinstellingen
- Kastelen, landhuizen en buitenplaatsen
- Liefdadige instellingen
- Losse objecten
- Molens
- Openbare gebouwen
- Overige/onbekend
- Religieuze gebouwen en objecten
- Verdedigingswerken en militaire gebouwen
- Weg- en waterwerken

#### 2.4.3.2 Bouwperiode

Iedere bouwperiode wordt gekenmerkt door specifieke bouwstijlen, typologische ontwikkelingen



en bouwmaterialen. De bouwperiode heeft daardoor bouwhistorische betekenis. In de inventarisatie wordt uitgegaan van een verdeling in periodes van kwart eeuwen.

Voor objecten waarvan de oorspronkelijke bouwperiode niet is vast te stellen, is een schatting gemaakt.

#### 2.4.3.3 Geschiedenislijn

Om te toetsen of de bestaande monumentenlijst representatief is voor de gemeente Weert, is gekeken naar de belangrijkste geschiedenislijnen van de stad Weert. Deze zijn uiteen gezet en afgebakend. De vastgestelde geschiedenislijnen zijn vervolgens ingezet als categorieën om de gemeentelijke monumenten binnen te plaatsen. Tevens is gekozen voor een categorie 'overig', waardoor inzichtelijk wordt gemaakt in hoeverre de objecten wel binnen een categorie passen of niet. De categorieën, oftewel de geschiedenislijnen die zijn vastgesteld zijn de volgende:

##### a) Heren van Horn/Heren van Weert

Deze categorie betreft veelal de oudere objecten van de monumentenlijst, gebouwd in de late middeleeuwen. Dit was de periode waarin Weert een lokale bloeiperiode doormaakt en waarin handel en productie van wol en lakens centraal stond. Objecten die binnen deze categorie vallen, voldoen aan minimaal een van de onderstaande pijlers:

- Het object is gebouwd binnen de periode 1200-1550
- Het grondgebied bevat mogelijk archeologisch bewijsmateriaal gerelateerd aan deze zogenaamde bloeiperiode (bijv. gereedschappen/resten van/voor

wolproductie, fibulae, juwelen of andere materiële cultuur van de mensheid)

- Het object heeft een (in)directe link met het Van Horn geslacht (bijv. bouw startte in opdracht van Heer Van Horn en werd in latere eeuw verbouwd, deels gesloopt of bijgebouwd)

Het object kan verschillende functies aannemen waaronder: woonhuis, openbaar gebouw, kasteel of boerderij.

##### b) Tachtigjarige Oorlog

De Tachtigjarige Oorlog was een roerige periode voor de stad Weert. De Nederlanden kwamen in opstand tegen de Spaanse overheersing en de Graven Van Egmond en Van Horne worden in 1568 onthoofd bij het Brusselse hof. De stad Weert verliest haar machtspositie en valt terug naar een meer rurale wereld. Objecten die binnen deze categorie vallen, voldoen aan minimaal een van de onderstaande pijlers:

- Het object is gebouwd binnen de periode 1568-1648
- Het grondgebied bevat mogelijk archeologisch bewijsmateriaal gerelateerd aan de tachtigjarige oorlog (bijv. militaire objecten, religieuze objecten of andere materiële cultuur van de mensheid)

Het object kan verschillende functies aannemen waaronder: woonhuis, openbaar gebouw, kasteel of boerderij.

##### c) Plattelandsstad

Na afloop van de Tachtigjarige Oorlog valt Weert terug als plattelandsstad. Ook vestigen in deze periode diverse kloosterordes zich in Weert, waaronder de Zusters van Penitenten. Objecten die binnen deze categorie vallen voldoen aan minimaal

*De Tiendschuur (recolleenstraat 5) past in de geschiedenislijn van de Tachtigjarige oorlog, vanwege de oorsprong van het gebouw, die teruggaat tot 1432 en de verbinding met kasteel Nijenborgh.*



een van de onderstaande pijlers:

- Het object is gebouwd binnen de periode 1648-1825 en heeft een agrarisch karakter (woonhuizen dus niet)
- Het object is later gebouwd (vanaf 2e kwart 19e eeuw t/m de eeuwwisseling) maar heeft overduidelijk een primaire agrarische functie
- Het object betreft een klooster of soortgelijk gebedshuis uit bovengenoemde periode

#### d) Transportontwikkeling

In 1825 werd de Zuid-Willemsvaart aangelegd. Dit betekende een nieuwe waterweg, die alternatieve mogelijkheden bood voor de gemeente Weert op het gebied van transport en handel. Later, in 1879 en in 1913 worden de eerste spoorwegen aangelegd die Weert verbinden met België, Duitsland en Nederlandse steden. Objecten die binnen deze categorie vallen

voldoen aan minimaal een van de onderstaande pijlers:

- Het object is gebouwd binnen de periode 1825-1913 en heeft een (in)directe relatie met transportontwikkeling (bijv. een gebouw dat als halte diende op een treintraject (direct) of een reeks huizen die werden gebouwd omwille van de goede bereikbaarheid door de aanleg van de transportmiddelen (indirect))
- Het object is na 1913 gebouwd maar heeft een directe relatie tot de transportontwikkeling van daarvoor (bijv. een gebouw dat later werd aangesteld als halte op een treintraject)

#### e) Industrialisatie

Weert stond later in de 20e eeuw bekend als kerngemeente van het ontwikkelingsgebied en de vele industrialisatie. De opkomst van grootschalige fabrieken brengt bevolkingsgroei met zich mee, wat resulteert in

nieuwe volkswijken en het doorbreken van het oude Frankische stratenpatroon. Door de bouw van vele nieuwe voorzieningen worden veel oude gebouwen gesloopt. Deze fase binnen de bouwhistorie van Weert is hierom een vrij desastreuze fase geweest wat betreft oude architectuur. Desalniettemin vertelt deze periode ook een belangrijk nieuw verhaal uit de geschiedenis. Historische plekken die de dupe werden van de industrialisatie zijn momenteel zeer gelaagd van aard en vertellen daarmee het verhaal (de 'biografie') van de plek. Objecten die binnen deze categorie vallen voldoen aan minimaal een van de onderstaande pijlers:

- Het object is gebouwd na 1955
- Het object is een aantal jaar eerder of later gebouwd maar heeft een duidelijke relatie tot de industrialisatie, verstedelijking of wederopbouwperiode
- Het object bevat resten van een oude site of bouwwerk uit een belangrijke historische periode of stijl, maar het object zelf is verdwenen ten gevolgen van de industrialisatie

Het object kan verschillende functies aannemen waaronder: woonhuis, openbaar gebouw of een industrieel gebouw.

#### f) Overige objecten

Onder deze categorie worden alle objecten gerekend die niet duidelijk passen binnen een van de bovengenoemde categorieën. Hieronder vallen onder andere militaire objecten uit WO I of WO II en objecten die gebouwd zijn tijdens het interbellum. Ook worden woonhuizen uit de periode van de plattelandsstad hieronder gerekend.

#### 2.4.3.4 Status

Onderdeel	Puntentelling	Weegfactor
Architectuurhistorische waarde / Bouwstijl	0 = geen waarde of geen stijlvoorbeeld 1 = laag 2 = positief 3 = hoge waarde of duidelijk stijlvoorbeeld	3
Cultuurhistorische waarde	0 = geen; indifferent 1 = positief 2 = hoog	3
Gaafheid	0 = forse verminking (aanbouwen, nieuwe gevels) 1 = beperkte verminking (dakkapel, kozijnen) 2 = gaaf	3
Ensemblewaarde van complex (uitstraling door bijgebouwen)	0 = verstoord 1 = neutraal 2 = gaaf, compleet	2

De omschrijving van de status is afkomstig uit de lijsten met gemeentelijke monumenten en beschermde stads-/dorpsgezichten, het monumentenregister of de door de gemeente aangedragen lijst met potentieel te beschermen objecten.

#### 2.4.3.5 Waardering

Een object kan een hoge, positieve of geen monumentale waarde vertegenwoordigen. Hierbij wordt gekeken of een pand in principe monumentwaardig is. Bij een hoge monumentale waarde is dit waarschijnlijk het geval. Bij een positieve monumentale waarde is dit mogelijk het geval. Bij geen monumentale waarde is dit zeker niet het geval.

Dit aspect is bij de inventarisatie betrokken om een indicatie te kunnen geven over de hoeveelheid panden die toegevoegd danwel afgevoerd dienen te worden van de gemeentelijke monumentenlijst. Het verschil met de cultuurhistorische waarde (paragraaf 1.6) is dat hier meer naar de totaalindruk wordt gekeken. Het is dus een samenspel van cultuurhistorische waarde, bouwstijl, bouwhistorische gelaagdheid, gaafheid, authenticiteit maar ook de ligging, de ensemblewaarde en de schoonheid worden meegewogen. De aspecten bouwhistorische gelaagdheid en authenticiteit spelen alleen een rol bij de bepaling van de monumentale waarde. Bij de rest van de waardering blijven deze aspecten buiten beschouwing.

#### 2.4.3.6 Cultuurhistorische waarde

Per object wordt een cijfermatige waardering toegekend aan de cultuurhistorische waarde. Ieder object wordt daarvoor op een aantal deelaspecten gewaardeerd.

Aan elk aspect is vervolgens een weegfactor toegekend. Deze weegfactor geeft het relatieve belang weer dat het deelaspect heeft in de totale waardering. Op basis hiervan wordt voor de beeldbepalende panden in de matrix een score berekend.

Bij het opstellen van de waarderingscriteria is gebruik gemaakt van de handleiding die voor het Monumenten Selectie Project (MSP) van de Rijksdienst voor de Monumentenzorg werd opgesteld. Deze criteria zijn nog altijd valide en blijken (zij het enigszins aangepast en gespecificeerd) ook toepasbaar op de waardering van het lokale belang van architectuur. Op deze wijze kan, in theorie, per adres een maximale score van 25 of een minimale score van 0 behaald worden. Met deze cijfermatige waarderingsmethode is een poging gedaan om enerzijds alle belangrijke aspecten zo objectief mogelijk te benoemen en anderzijds ook een weging mogelijk te maken tussen soms zeer uiteenlopende waardevolle objecten. De aspecten zijn in de genoemde handleiding als volgt gedefinieerd:

**Ad 1 Architectuurhistorische waarde / bouwstijl:**  
De mate waarin de architectonische stijl van een object herleidbaar is tot, of een goed voorbeeld is van, lokaal of regionaal bekende architectuur of een architectuurstroming. Bovendien wordt hierbij in aanmerking genomen of er bij het object sprake is van een complex ontwerp en / of versierende details.

**Ad 2 Cultuurhistorische waarde:**  
Bij de bepaling van de cultuurhistorische waarde zijn de volgende drie onderdelen van belang:

- Ontstaansgeschiedenis en lokaal belang: de mate waarin het ontstaan of het gebruik van het object van historisch belang is en de mate waarin het sociale en lokale aspect een rol speelt.
- Unicitéit: de mate waarin het object zeldzaam is, lokaal gezien. Die zeldzaamheid kan betrekking hebben op de functie of op de typologische verschijningsvorm.

**Ad 3 Gaafheid:**

De mate waarin de authenticiteit en de monumentale waarde van het pand nog aanwezig is. Niet iedere wijziging wordt gezien als een aantasting van de gaafheid of een vermindering. Een vermindering van een pand is een niet-harmonieuze wijziging van de bij de bouwstijl gewaardeerde architectuur. Hierbij ligt het accent op de vermindering van de beeldbepalende verschijningsvorm en niet zozeer op de vermindering van eventuele details zoals die bij potentiële monumenten een rol spelen.

**Ad 4 Ensemblewaarde van complex (uitstraling door bijgebouwen):**

Bij de ensemblewaarde gaat het om het hele complex (indien van toepassing) dus het erf met hoofd- en bijgebouwen. Twee belangrijke onderdelen hierin zijn:

- Ligging: de mate van waardering van de stedenbouwkundige of landschappelijke situering, met name van de beeldbepalende rol die het betreffende object daarin vervult.
- Verstoring ensemble: de mate waarin de oorspronkelijke directe omgeving is aangepast of aangetast ensemble.



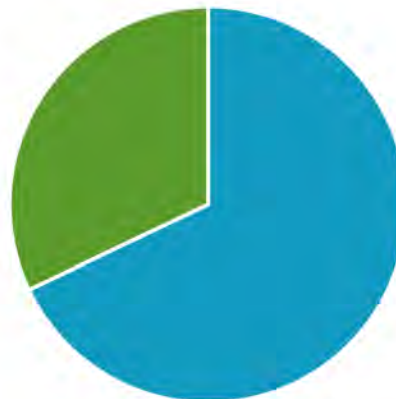
**Het monumentenbestand is in te delen in een aantal typen monumenten. De verschillende typen monumenten genieten elk een ander soort bescherming (hoofdstuk 2). Toch kan van al deze objecten gezegd worden dat ze het monumentenbestand van de gemeente Weert vormen. Immers, gebouwen die van rijkswege beschermd zijn, kunnen niet óók een gemeentelijke bescherming krijgen, ook als hun waarde (ook) van lokaal belang is.**

De gemeente Weert kent op dit moment 98 rijksmonumenten, en 179 gemeentelijke monumenten. Daarnaast is er een rijksbeschermd dorpsgezicht en zijn er 12 gebieden aangewezen als gemeentelijk beschermd stads- of dorpsgezicht

Het aantal beschermde objecten is in verhouding met de omvang van de gemeente. Weert telt ongeveer 3,7 gemeentelijke monumenten per 1.000 inwoners, waar dat gemiddeld in Nederland op 3,3 gemeentelijke monumenten per 1.000 inwoners ligt. Het aantal rijksmonumenten wijkt wel significant af van het gemiddelde in Nederland. Voor elke 1.000 inwoners in Weert, zijn er 1,9 rijksmonumenten. Nationaal gezien ligt dat cijfer op 3,5. In vergelijking met het Nederlands gemiddelde, telt de gemeente Weert dus iets meer gemeentelijke en significant minder rijksmonumenten. De omvang is dus geen directe aanleiding om de monumentenlijst in te perken.

Bekijken we het gehele monumentenbestand in de gemeente Weert, zien we een lijst van gebouwen die met name een hoge architectonische waarde vertegenwoordigen. De lijst kent veel gebouwen die in grote mate overeenkomen qua architectuur. Dat past in

het beeld van de twintigste-eeuwse monumentenzorg, die vooral gebaseerd was op de indeling van objecten in stijlgroepen. De eerste aanwijzingen tot gemeentelijk monument in 1987 vallen samen met de uitvoering van het Monumenten Inventarisatie Project (M.I.P.) en later het Monumenten Selectie Project (M.S.P.) door het rijk. Deze inventarisatie is een landelijk Nederlands project dat tussen 1986 en 1995 werd uitgevoerd. Hierbij zijn de historische gebouwen en complexen die gebouwd



■ Gemeentelijk monument - huidig  
■ Rijksmonument

*Verdeling monumentenbestand naar locatie (links) en type bescherming (boven)*

zijn tussen 1850 en 1940 geïnventariseerd. De selectie richtte zich toen met name op het gebouwde object of stedenbouwkundige structuur als authentieke (materiële en visuele) bron. Op basis daarvan werd al dan niet een bescherming opgelegd. Objecten die geen nationale betekenis werd toegekend, werden (vaak) aangewezen als gemeentelijk of provinciaal monument. Gevolg van deze methodiek is dat de selectie in eerste instantie vooral leidde tot een museale collectie van representatieve en nog bestaande bouwwerken. In deze selectie lag de nadruk met name op kerken, stadhuizen en woonhuizen van invloedrijke bestuurders. In Weert is zichtbaar dat de opbouw van de eerste monumentenlijst deze tendens van het Rijk volgde.

De latere toevoegingen aan de gemeentelijke monumentenlijst laten zien dat er steeds meer oog kwam voor het meer alledaagse bouwen. Ook (sociale) woningbouwprojecten (bijvoorbeeld aan de Begijnhofstraat en Fatima) en de 'eenvoudigere' agrarische gebouwen. Ook daarin wordt in Weert de landelijke (en internationale) trend op het gebied van monumentenzorg gevolgd. Uit de aanwijzing van deze gebouwen tot monument blijkt duidelijk een groeiende aandacht voor cultuurhistorische aspecten bij de waardering. Daarnaast verschoof de aandacht meer naar gebouwen uit de twintigste eeuw. Al met al levert dat nog steeds een vrij museale lijst op. Immers, de toevoegingen hebben op een aantal vlakken weliswaar voor een verruiming gezorgd, de nadruk ligt nog steeds op de bescherming van een groot aantal (schijnbaar) 'representatieve' gebouwen. Er is nooit eerder een herijking gedaan om de opgebouwde 'collectie' op waarde te schatten. Er is daardoor eerder

een verzameling ontstaan dan een gecureerde collectie. De vraag die dus gesteld moet worden, is of alle gebouwen die nu een bescherming hebben, deze ook (nog steeds) 'verdienen'. Met andere woorden: van elk object zal afgewogen moeten worden wat het toevoegt aan de lijst. Welke (unieke) waarden vertegenwoordigen de objecten en vertegenwoordigen zij nog de waarden die ze ooit zijn toebedeeld? Deze vraag kan gedeeltelijk beoordeeld worden door de scores per monument te beschouwen.

De bescherming van objecten is gebaseerd op de zichtbare en bekende elementen van het gebouw, maar omvat in principe het hele gebouw of object, inclusief ondergrond.

Dat betekent dat ook (nog) niet-bekende elementen beschermd zijn. Denk bijvoorbeeld aan kelders of waterputten die onder woonhuizen gelegen zijn, maar aan het zicht zijn onttrokken doordat deze zijn dichtgemetseld of -gestort, of bouwsporen die

verscholen gaan achter een stuc laag. Anderzijds betekent dat ook dat er gebouwen of objecten zijn die mogelijk waardevolle elementen bezitten, die nog geen bescherming kennen, simpelweg omdat het bestaan ervan nog niet bekend is.

In de Nota Archeologiebeleid Weert en Nederweert en de bijbehorende archeologische beleidskaart zijn gebieden aangewezen met een hoge verwachting, die dit hiaat enigszins opvult. Dat geldt echter alleen voor bodemvondsten.

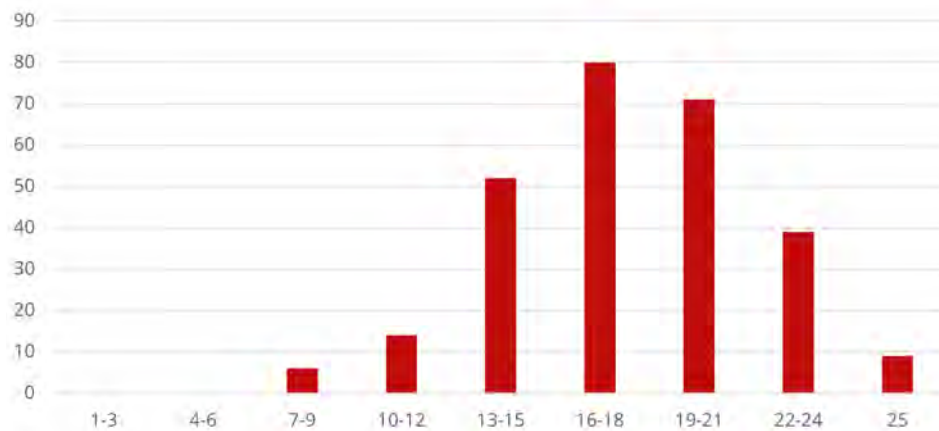
Op de gemeentelijke monumentenlijst zijn geen archeologische monumenten opgenomen, terwijl die mogelijkheid er wel is.

Gemiddeld behalen de geïnventariseerde gebouwen een score van 17,5. Dat is meer dan de helft van het te behalen aantal punten (25). Op basis van de scores is een aantal monumenten aan te wijzen als 'topmonument'.

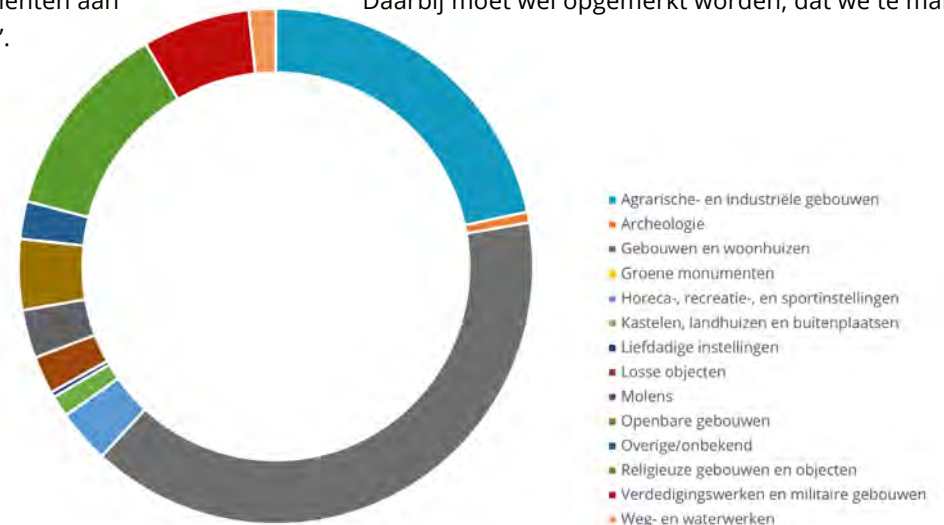
Dit zijn bouwwerken die op alle aspecten hoog scoren. Dat zijn bijvoorbeeld de Sint Martinuskerk, desten van het monumentale kasteel van Weert (Nijeborgh), het NS-treinstation, maar ook een aantal gemeentelijke monumenten als de Sint Martinusschool aan de Emmasingel en het woon-/winkelpand aan de Korenmarkt 1.

Uiteraard zijn er ook een aantal monumenten die qua score aan de onderkant zitten. Dat zijn over het algemeen gebouwen die (ook) laag scoren op het onderdeel 'gaafheid'. Vaak zijn er bij zulke gebouwen aanpassingen gedaan die het beeld verstoren. Zo zijn er veel winkelpuien geplaatst in monumentale gevels, waardoor een deel van de monumentale waarden verloren zijn gegaan. Ook zijn er verstorende aanbouwen of dakkapellen geplaatst bij en op sommige monumenten.

Daarbij moet wel opgemerkt worden, dat we te maken



Verdeling monumentenbestand naar score





hebben met een selectie van inherent 'bijzondere' gebouwen, omdat ze al opgenomen zijn op een monumentenlijst. Een middelmatige score betekent dus niet, dat het gebouw ook middelmatig is. Pas wanneer de score onder 10 komt, moet er worden afgevraagd of deze monumenten wel voldoende waarden kennen om beschermd te worden.

Het monumentenbestand is op basis van de inventarisaties getoetst aan de in hoofdstuk 3 gestelde voorwaarden. Hierna volgt een analyse specifiek gericht op de thema's zoals geformuleerd in het onderzoeksdoel.

### 3.1 Een evenwichtige lijst

Volgt er uit bovenstaande analyse dat er enkel topstukken en unica zijn beschermd in de gemeente Weert? Het eenvoudige antwoord is: nee.

Het monumentenbestand kent een aantal groepen en typen dat oververtegenwoordigd is. De opbouw van de lijst laat een oververtegenwoordiging zien van woonhuizen en van agrarische gebouwen.

Dat met name agrarische gebouwen veel voorkomen op de lijst komt (mede) door de ontwikkeling tot plattelandsstad van Weert na de Tachtigjarige Oorlog en het relatief grote buitengebied binnen de gemeentegrenzen.

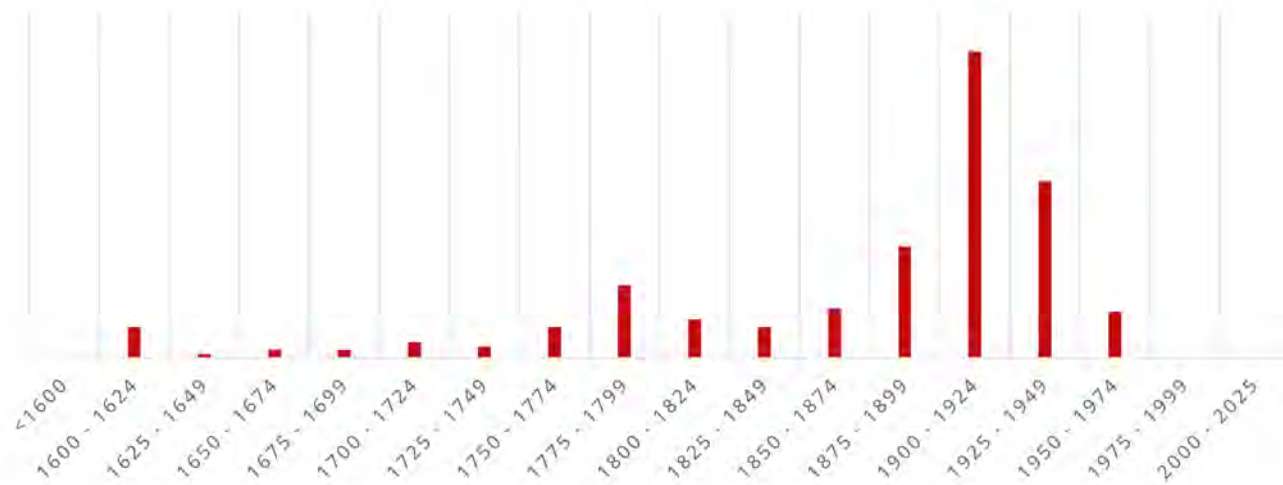
De periode dat er veel boerderijen werden gebouwd was een belangrijke periode voor de ontwikkeling van Weert.

Toch vertegenwoordigen niet alle beschermde gebouwen een hoge waarde. Veel van deze gebouwen zijn in grote mate aangetast door aanbouwen of andere verminkingen.

In deze categorie kan - op basis van de individuele scores - een selectie gemaakt worden van gebouwen die



Gebouwen met dezelfde stijlkenmerken (boven: Oelemarkt 9, beneden: Hoogstraat 28)



Verdeling monumentenbestand naar bouwjaar

afgevoerd kunnen worden van de lijst. Hun bescherming voegt niets of weinig toe aan de instandhouding van het erfgoed van de gemeente Weert.

Kijken we naar de opbouw van het monumentenbestand naar bouwjaar van de gebouwen, zien we dat de nadruk ligt op gebouwen met een bouwjaar tussen 1875 en 1925. Daarvoor zijn twee redenen aan te wijzen. De eerste, en meest voor de hand liggende reden is te vinden wanneer we de bouwjaren van de beschermde gebouwen vergelijken met het gehele gebouwbestand. Een groot deel van de vooroorlogse gebouwen zijn in deze periode gebouwd. Daardoor is de oververtegenwoordiging een verklaarbaar gevolg van de wijze waarop het gebouwbestand is opgebouwd.

Het overgrote deel van het gebouwbestand in de gemeente Weert is naoorlogs. Meer dan 60% van de gebouwen heeft een bouwjaar ná 1959. Dat is niet terug

te zien in de monumentenlijst. Deze bouwwerken zijn ofwel nog niet oud genoeg om hun belang bewezen te hebben, of hebben simpelweg weinig architectuur- of cultuurhistorische waarde.

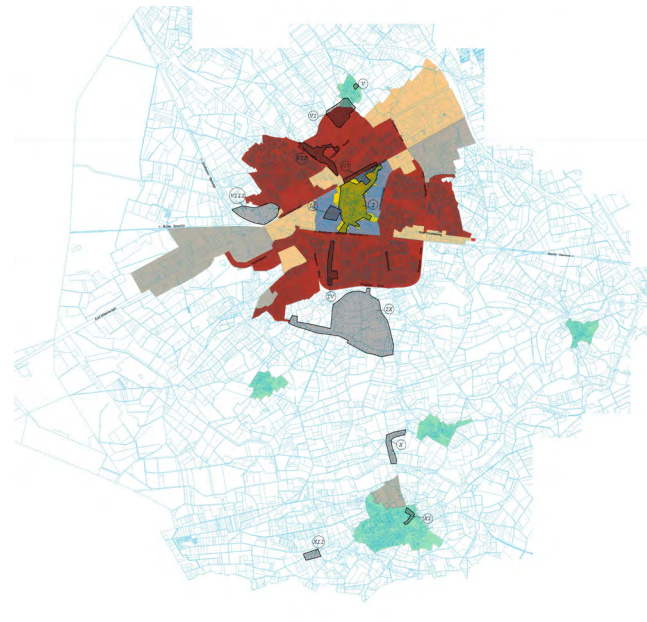
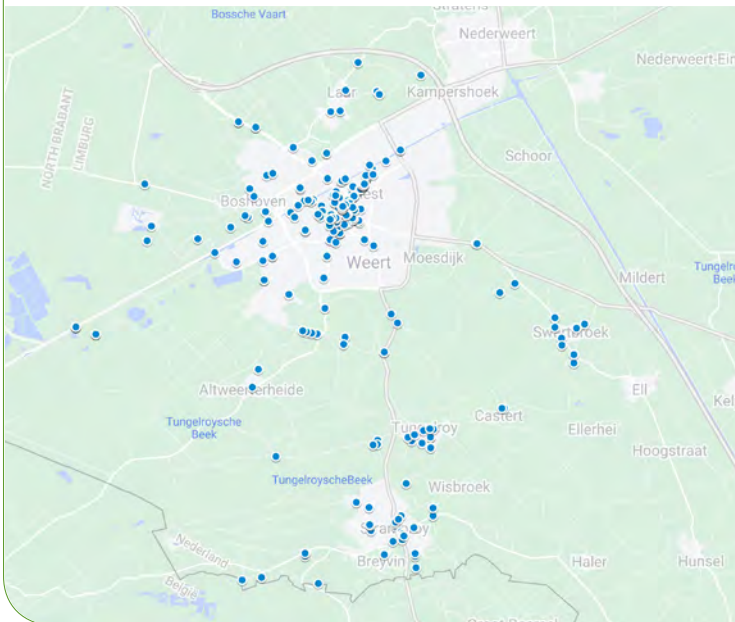
De tweede verklaring van de oververtegenwoordiging van deze tijdperiode hangt daarmee samen. De periode van eind negentiende eeuw tot aan de Tweede Wereldoorlog bracht door met name de transportontwikkeling en industrialisering een grote voorspoed naar Weert. Dat leidde tot een groei in bouwactiviteiten, in een rijk geornamenteerde bouwstijl. Juist deze gebouwen blijken bij het opstellen van de eerste monumentenlijst te voldoen aan de toentertijd gehanteerde toetsingscriteria. Een groot gedeelte van de gebouwen uit deze bouwperiode zijn woonhuizen en (stads)villa's, met name gelegen binnen de stadsgrenzen van Weert.

Dat levert een grote verzameling vrijwel identieke

bouwwerken op, die alle een (gemeentelijke) bescherming genieten. Er is een aantal van dat soort 'clusters' van gebouwen met een zelfde typologie en bouwstijl. Een opvallende groep zijn de eerder genoemde woonhuizen van rond 1900. Onderling zijn er wel verschillen te definiëren. Deze verschillen zitten dan met name in de mate van gaafheid van het specifieke gebouw of de ensemblewaarden. Deze verschillen zijn zichtbaar in de scores van de verschillende monumenten. Hierdoor zijn de representanten van per groep te identificeren.

Doordat er bepaalde categorieën van gebouwen zijn oververtegenwoordigd is het huidige monumentenbestand wellicht niet evenwichtig in dat opzicht, maar wél representatief.

De oververtegenwoordiging van bepaalde typen gebouwen, komt met name door een aantal clusters van gebouwen met eenzelfde ontstaansgeschiedenis rond een specifieke plek. Dat zijn bijvoorbeeld clusters rond de Oelemarkt en Maasstraat in Weert, de bebouwing aan de Biest en de verschillende dorpskernen. Een aantal specifieke gebieden hebben een bescherming in de vorm van een beschermd stads-/dorpsgezicht. De gemeente Weert kent 12 van deze gebieden (zie ook bijlage). De bescherming van de karakteristiek van de bebouwing in deze gebieden zorgt ervoor dat er geen (grotere) oververtegenwoordiging van een bepaald type gebouwen ontstaat die een monumentenstatus hebben.



*Geografische spreiding (links: monumentenbestand, rechts: stads- en dorpsgezichten)*



### 3.2 Een representatieve lijst

Ook de geografische spreiding van de monumenten is voldoende. De monumenten liggen weliswaar niet evenredig verspreid over het grondgebied, maar concentreert zich rond een aantal historische structuren en kernen.

De grootste nadruk ligt op het centrum van Weert. Hier ligt vanzelfsprekend ook de nadruk van het gebouwbestand.

Daarnaast zijn er enkele historische kernen zichtbaar met een hoge(re) concentratie beschermde objecten, zoals Stramproy, Tungalroy en Swartbroek. Maar ook het buitengebied kent verspreid enkele beschermde objecten, zodat ook deze gebieden 'vertegenwoordigd' worden.

Enkel de jongere uitbreidingswijken rondom Weert vormen een opvallende blinde vlek op de kaart. Hieraan kan invulling gegeven worden door de aanwijzing van een aantal wederopbouw-gebouwen. Zie hiervoor de voorgestelde mutaties.

Niet alle monumenten konden gekoppeld worden aan een specifieke geschiedenislijn. Slechts 79 gebouwen representeren een van de gedefinieerde thema's. Alle andere gebouwen zijn dus om andere redenen beschermd.

Van de monumenten die wel aan een geschiedenislijn gekoppeld konden worden, is bijna de helft (35 gebouwen) onderdeel van de geschiedenislijn plattelandstad. Dat komt overeen met de eerdere conclusie dat in het monumentenbestand een groot aantal agrarische gebouwen is opgenomen. Er zou daarom gezegd kunnen worden dat deze categorie monumenten oververtegenwoordigd is. Hier zou

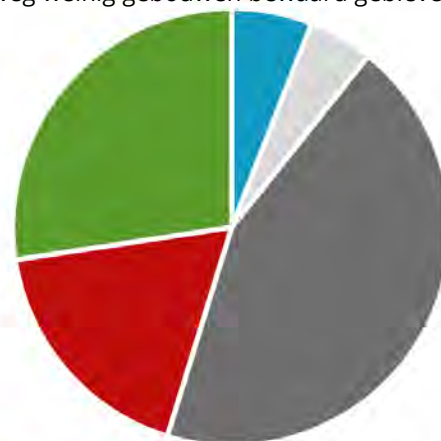
een keuze gemaakt kunnen worden op basis van de scores en waarderingen om enkele gebouwen van de monumentenlijst af te stoten.

Met 22 en 14 objecten zijn de geschiedenislijnen transportontwikkeling en industrialisatie in voldoende mate vertegenwoordigd in de lijst.

De geschiedenislijnen Heren van Horn/Heren van Weert en Tachtigjarige oorlog zijn met respectievelijk 5 en 3 objecten duidelijk ondervertegenwoordigd in de lijst. De eenvoudige verklaring hiervoor is, is het feit dat dit de thema's zijn die het verst teruggaan in de tijd. Er zijn simpelweg weinig gebouwen bewaard gebleven uit deze

tijd.

Hoewel de lijst er wel aan kwaliteit van zou winnen, is het in de praktijk moeilijk, zometer onhaalbaar om gebouwen te vinden die nog niet beschermd zijn en deze geschiedenislijnen vertegenwoordigen. Het opnemen van het voormalig kasteelcomplex de Nijenborgh (inclusief ondergrond en schootsvelden) in juni 2020 als gemeentelijk monument vormt een belangrijke uitbreiding voor juist deze categorie.



- Heren van Horn/Heren van Weert
- Tachtigjarige oorlog
- Plattelandstad
- Transportontwikkeling
- Industrialisatie

Over het algemeen is de bestaande monumentenlijst een lijst van gebouwen en objecten die vrij evenwichtig en representatief is voor de gemeente Weert. Het monumentenbestand is gevarieerd en bestaat over het algemeen uit gebouwen die een hoge waarde vertegenwoordigen.

Qua omvang is het monumentenbestand in verhouding met de grootte van de gemeente.

Een aantal categorieën monumenten is oververtegenwoordigd in de lijst. Daar zijn verklaarbare redenen voor. Toch heeft dat een negatieve invloed op de verscheidenheid van het monumentenbestand.

Enkele gebouwen zijn dermate aangetast, dat deze de waarden die zij oorspronkelijk vertegenwoordigden thans niet meer aanwezig zijn, of de gebouwen zelf niet meer aanwezig zijn. Er wordt geadviseerd de beschermde status voor deze objecten, waar mogelijk (dus wanneer het een gemeentelijke status betreft) in te trekken.

De differentiatie tussen verschillende soorten bescherming zorgt voor een gradatie van bescherming die past bij de waarde die aan gebouwen of objecten is toegekend.

Met name de toevoeging van de beschermde stads- en dorpsgezichten zorgt ervoor dat er vanuit het bestemmingsplan een zorgvuldige omgang met de karakteristiek van bepaalde kernen moet worden omgesprongen, zonder een te zware restrictie op (toekomstige) ontwikkeling te leggen. Daarmee wordt voorkomen dat er een grote hoeveelheid vergelijkbare

objecten opgenomen worden als gemeentelijk monument.

Er is geen aanleiding de omvang van deze gebieden aan te passen of nieuwe gebieden deze bescherming toe te kennen.

De lijst is daarnaast getoetst aan een aantal thema's die belangrijk zijn geweest voor de geschiedenis van de stad Weert en de omliggende kernen. Uit de analyse daarvan blijkt, dat deze thema's vertegenwoordigd zijn in de lijst. Omdat enkele categorieën maar een enkele keer voorkomen in de lijst, is de bescherming van deze gebouwen en objecten nadrukkelijk belangrijk.

#### 4.1 Aanbevelingen

Op basis van de analyses in het vorige hoofdstuk, kunnen we een aantal aanbevelingen doen om de monumentenlijst van de gemeente Weert *evenwichtiger* en *representatiever* te maken.

- Wees terughoudend met het aanwijzen van nieuwe monumenten in de categorieën die oververtegenwoordigd zijn in de huidige lijst. Dat geldt voor zowel boerderijen als woonhuizen gebouwd tussen circa 1875-1925. Zeker in deze categorieën is het belangrijk te focussen op de bescherming van unica en topmonumenten.
- Leg de nadruk bij het aanwijzen van nieuwe monumenten op met name de jongere bouwkunst. De focus zal dan liggen op gebouwen van na 1940. In de voorgestelde mutaties van het monumentenbestand doen we een aanbeveling voor het beschermen van een aantal gebouwen in deze groep;

- Overweeg een aantal monumenten af te voeren in de oververtegenwoordigde categorieën (boerderijen als woonhuizen gebouwd tussen circa 1875-1925). Op basis van de individuele scores per gebouw kan deze overweging eenvoudig gemaakt worden. De ondergrens van benodigde punten is arbitrair, maar wij adviseren de bescherming van alle monumenten met een score onder 10 punten te heroverwegen. De nadruk moet daarbij liggen op de gebouwen die hun monumentale waarden hebben verloren door aanpassingen of andere ingrepen in het monument.
- Er bestaat een mogelijkheid om archeologische monumenten op te nemen in de monumentenlijst. Op dit moment is er nog geen gebruik van de mogelijkheid. Er wordt aangeraden te verkennen in hoeverre de volgende archeologische structuren als archeologisch monument aangewezen kunnen worden:

- de uitlopers bij de zes stadspoorten,
- de zeven (bekende) schansterreinen in Weert
- het voormalig Ambonezenkamp in de Tungelerwallen,
- de schietbanen van de Burgerwacht in Stramproy en Tungelroy.

De genoemde adviezen zijn toegepast in de herijkte monumentenlijst. Deze is toegevoegd als bijlage. Het volgende hoofdstuk behandelt de voorgestelde mutaties in de lijst op objectniveau.

## 5 Voorgestelde mutaties

Op basis van de aanbevelingen in het vorige hoofdstuk is er een lijst samengesteld van gebouwen die wij adviseren toe te voegen aan de monumentenlijst.

Daarvoor is een selectie gemaakt van monumenten die mogelijk een bescherming verdienen. Deze zijn opgenomen in een groslijst en vervolgens meegenomen in de inventarisatie van de huidige monumentenlijst. Daarmee hebben de potentiële monumenten eenzelfde analyse gekregen als de al aangewezen monumenten.

De inventarisatie heeft geleid tot een overzicht van kenmerken per monument. Op basis daarvan zijn ze getoetst aan de analyse van hoofdstuk 3 en de aanbevelingen in hoofdstuk 4. Hieruit volgt een advies over het al dan niet toekennen van een bescherming per monument.

De afweging of een object een bescherming verdient, is niet enkel te koppelen aan de score die het object heeft. Zoals we hebben gezien, bestaan er enkele hiaten in het huidige monumentenbestand. Wanneer een object zo'n hiaat zou kunnen opvullen, verdient het ook een bescherming wanneer de score relatief laag is. Op die manier kan de lijst representatiever gemaakt worden.

De belangrijkste geadviseerde mutaties op basis van de toetsing van de groslijst zijn in een overzicht op de volgende pagina's weergegeven.

Voor het volledige overzicht wordt verwezen naar de monumentenlijst in de bijlage. Mutaties zijn in drie kleuren gearceerd.

In het overzicht zijn er drie mogelijke adviezen per gebouw:

- Bescherming  
Wanneer het object een waardevolle toevoeging aan het monumentenbestand zal zijn, op basis van de analyse in dit document;
- Geen bescherming  
Wanneer het object onvoldoende waarden vertegenwoordigd om beschermd te worden, of wanneer de waarde die het monument kent al door een ander object in de lijst wordt vertegenwoordigd;
- Nader onderzoek  
Wanneer er (nog) geen oordeel kan worden geveld of het object een waardevolle toevoeging aan het monumentenbestand zal zijn. We adviseren het object nader te beschouwen en een waarderingstekst op te (laten) stellen, om op die manier het object op waarde te kunnen schatten.





Adres: Aldenheerd 46 & 48  
Bouwjaar: 1925 - 1944  
Categorie: Religieuze gebouwen en objecten  
Totaalscore: 22  
Status: Geen  
Advies: Bescherming  
Reden mutatie: Toevoeging vanwege hoge waardering

Toelichting:

H.H. Hiëronymus en Antoniuskerk Laar. Incl. pastorie.  
Hoge cultuurhistorische- en ensemblewaarde.



Adres: Amentststraat 15 - 17  
Bouwjaar: 1875 - 1899  
Categorie: Agrarische- en industriële gebouwen  
Totaalscore: 17  
Status: Geen  
Advies: Bescherming  
Reden mutatie: Toevoeging vanwege hoge waardering

Toelichting:

Coöperatieve Stoomzuivelfabriek "St. Antonius Abt",  
opgericht 1892. Bebouwing dateert uit 1926.  
Ondanks aanbouwen en kleine ingrepen beeldbepalend  
en met grote cultuurhistorische waarde.



Adres: Begijnenhofstraat 36  
Bouwjaar: 1900 - 1924  
Categorie: Gebouwen en woonhuizen  
Totaalscore: 14  
Status: Geen  
Advies: Bescherming  
Reden mutatie: Toevoeging vanwege hoge waardering

Toelichting:

Architectonische en cultuurhistorische waarde. Onder  
andere vanwege belang in het oeuvre van architect  
Weegels.



Adres: Biest 43a  
 Bouwjaar: 1950 - 1974  
 Categorie: Religieuze gebouwen en objecten  
 Totaalscore: 22  
 Status: Geen  
 Advies: Bescherming  
 Reden mutatie: Toevoeging vanwege hoge waardering

**Toelichting:**

Fransiscushuis. Uitbreiding van monumentaal complex tijdens wederopbouwperiode. Hoge ensemblewaarde door cultuurhistorische en ruimtelijke verbinding met naastgelegen kloostercomplex.



Adres: Biest 70  
 Bouwjaar: 1900 - 1924  
 Categorie: Gebouwen en woonhuizen  
 Totaalscore: n.v.t.  
 Status: Gemeentelijk monument, beschermd stadsgezicht  
 Advies: Geen bescherming  
 Reden mutatie: Dubbeling

**Toelichting:**

Huisnummer 70 betreft een separate ingang naar het gemeentelijk monument met huisnummer 72. Dit betreft een en hetzelfde monument, het gebouw met de naam 'Huize Charitas der Derde Orde'. Inschrijving Biest 72 is aangepast naar Biest 70 - 72.



Adres: Biest 112  
 Bouwjaar: 1600 - 1624  
 Categorie: Gebouwen en woonhuizen  
 Totaalscore: n.v.t.  
 Status: Gemeentelijk monument, beschermd stadsgezicht  
 Advies: Geen bescherming  
 Reden mutatie: Dubbeling

**Toelichting:**

Huisnummers 112 en 112a toegevoegd. Dit betreft hetzelfde pand, waarop een enkele bescherming van toepassing is. Inschrijving Biest 112a aangepast naar Biest 112 - 112a.



Adres: Boshoverweg 39  
Bouwjaar: 1950 - 1974  
Categorie: Gebouwen en woonhuizen  
Totaalscore: 16  
Status: Geen  
Advies: Bescherming  
Reden mutatie: Toevoeging vanwege hoge waardering

**Toelichting:**

Gebouw vormt ruimtelijk gezien een ensemble met de Sint Odakerk Boshoven. Het is een voorbeeld van wederopbouwarchitectuur die een duidelijke stempel op de wijk Boshoven drukte.



Adres: De Fuus 5-7  
Bouwjaar: 1900 - 1924  
Categorie: Losse objecten  
Totaalscore: 18  
Status: Geen  
Advies: Bescherming  
Reden mutatie: Bescherming vanwege karakteristiek

**Toelichting:**

Solitaire schoorsteen, midden op industrieterrein. De schoorsteen is een industrieel relict en overblijfsel van de vroege(re) industrie aan de Zuid-Willemsvaart. Door hoogte herkenningspunt.



Adres: De Voorste Singel ongenummerd  
Bouwjaar: 1900 - 1924  
Categorie: Openbare gebouwen  
Totaalscore: 17  
Status: Geen  
Advies: Bescherming  
Reden mutatie: Toevoeging vanwege hoge waardering

**Toelichting:**

Bruggenhoofden spoorbrug. Onderdeel van de groei die Weert doormaakte als gevolg van de industrialisatie en de aanleg van de Zuid-Willemsvaart. Vanwege belang van het transportnetwerk voor de ontwikkeling van Weert. Vanwege kwaliteit vormgeving. Beeldbepalend element.





Adres: Doolhofstraat 14  
Bouwjaar: 1900 - 1924  
Categorie: Gebouwen en woonhuizen  
Totaalscore: 20  
Status: Geen  
Advies: Bescherming  
Reden mutatie: Toevoeging vanwege hoge waardering

#### Toelichting

Karakteristieke en beeldbepalende bebouwing. Nieuwe aanbouw is in verhouding uitgevoerd, en verstoort het geheel niet.



Adres: Eindhovenseweg 94  
Bouwjaar: 1900 - 1924  
Categorie: Kastelen, landhuizen en buitenplaatsen  
Totaalscore: 22  
Status: Geen  
Advies: Bescherming  
Reden mutatie: Toevoeging vanwege hoge waardering

#### Toelichting:

Villa Beeren, zeer bekend onder bewoners.  
Rijk uitgevoerde villa in het buitengebied van Weert.

Bescherming incl. bijgebouwen en windmolen.



Adres: Emmasingel 40  
Bouwjaar: 1900 - 1924  
Categorie: Gebouwen en woonhuizen  
Totaalscore: 8  
Status: Gemeentelijk monument  
Advies: Geen bescherming  
Reden mutatie: Ontwijzing i.v.m. beperkte waarde

#### Toelichting:

Sober uitgevoerde woning. O.a. door enkele aanpassingen vertegenwoordigt het gebouw maar beperkte (cultuurhistorische) waarden.



Adres: Geuzendijk ongenummerd  
 Bouwjaar: 1950 - 1974  
 Categorie: Losse objecten  
 Totalscore: 9  
 Status: Gemeentelijk monument  
 Advies: Geen bescherming  
 Reden mutatie: Ontwijzing vanwege aantasting

#### Toelichting

Gedenkzuiltje Geuzendijk. Op de originele locatie staat een replica. Deze heeft weinig tot geen authenticiteitswaarde. Het origineel in de Muntpassage heeft aan context-waarde verloren, die juist bij dit object van groot belang was voor de aanwijzing.



Adres: Houtbroek 5  
 Bouwjaar: N/B  
 Categorie: Agrarische- en industriële gebouwen  
 Totalscore: 13  
 Status: Geen  
 Advies: Bescherming  
 Reden mutatie: Toevoeging vanwege hoge waardering

#### Toelichting:

Hoge uniciteitswaarde vanwege de opbouw als carré. Beperkte gaafheid i.v.m. nieuwe voorgevel, betonpannen.



Adres: IJzerenmanweg 5 - 7  
 Bouwjaar: 1950 - 1974  
 Categorie: Agrarische- en industriële gebouwen  
 Totalscore: 16  
 Status: Geen  
 Advies: Bescherming  
 Reden mutatie: Toevoeging vanwege bijzonderheidswaarde

#### Toelichting:

Bijzonder agrarisch complex bestaande uit een woongebouw met (vm.) economiegedeelte, tot atelier verbouwd stalgebouw, duiventil op zeshoekige plattegrond en bakhuis met ronde bakoven. Hoofgebouw met jaartalankers 1951, maar bebouwing op deze locatie gaat terug tot minstens begin 19e eeuw. Delen vermoedelijk ouder. Enkele aantastingen. Architectonische waarde beperkt.





Adres: Industriekade 21  
Bouwjaar: 1925 - 1949  
Categorie: Agrarische- en industriële gebouwen  
Totaalscore: 12  
Status: Geen  
Advies: Bescherming  
Reden mutatie: Toevoeging vanwege hoge waardering

**Toelichting:**

Mouttorenen van de vm. Werthabrouwerij. Wordt thans herbestemd als onderdeel gebiedsontwikkeling. Een van de weinige overblijfselen van de industrie aan de Industriekade/Werthaboulevard. Onderdeel oeuvre architect Weegels, gebouwd tijdens WOII.



Adres: Ittervoorterweg 10  
Bouwjaar: 1900 - 1924  
Categorie: Openbare gebouwen  
Totaalscore: 18  
Status: Geen  
Advies: Bescherming  
Reden mutatie: Toevoeging vanwege hoge waardering

**Toelichting:**

Vm. buitenverblijf pensionaat Saint Louis. Voorgestelde bescherming betreft enkel hoofdgebouw en eventuele oorspronkelijke bijgebouwen. De nieuwere toevoegingen vertegenwoordigen de waarde niet.



Adres: Julianalaan 24 en 24a  
Bouwjaar: 1875 - 1899  
Categorie: Gebouwen en woonhuizen  
Totaalscore: 19  
Status: Geen  
Advies: Bescherming  
Reden mutatie: Toevoeging vanwege ensemble

**Toelichting:**

Molenaarswoning Bonesmolen. Met name bescherming vanwege de waardering in relatie tot het ensemble met de naastgelegen Bonesmolen (Rijksmonument)





Adres: Kanunnikenstraat 17  
Bouwjaar: 1925 - 1949  
Categorie: Gebouwen en woonhuizen  
Totaalscore: 17  
Status: Geen  
Advies: Bescherming  
Reden mutatie: Toevoeging vanwege hoge waardering

**Toelichting:**

Een van de vijf zogenoemde Oostenrijkse woningen.  
Gebouwd vlak na WOII in het kader van de wederopbouw.  
Ensemble met Molenveldstraat 1, 3,5 en 7.



Adres: Karelkeweg 2  
Bouwjaar: N/B  
Categorie: Agrarische- en industriële gebouwen  
Totaalscore: 14  
Status: Geen  
Advies: Bescherming  
Reden mutatie: Toevoeging vanwege hoge waardering

**Toelichting:**

Betreft schuur en bakhuis, schuur in zeer slechte staat.  
Bijzondere kapvorm, ondanks slechte staat grotendeels onaangetaste/origineel. Onderdeel ensemble boerderij Karelke.



Adres: Kazernelaan 101  
Bouwjaar: N/B  
Categorie: Verdedigingswerken en milit. gebouwen  
Totaalscore: 16  
Status: Geen  
Advies: Bescherming  
Reden mutatie: Toevoeging vanwege hoge waardering

**Toelichting:**

Munitieopslag/-bunkers. Niet zichtbaar vanaf openbare weg.  
Belangrijk ensemble met overige bebouwing op het kazerneterrein.



Adres: Maaseikerweg 29  
Bouwjaar: 1925 - 1949  
Categorie: Gebouwen en woonhuizen  
Totaalscore: 17  
Status: Geen  
Advies: Bescherming  
Reden mutatie: Toevoeging vanwege hoge waardering

Toelichting:  
Stadsvilla, bouwjaar 1939, in traditionalistische trant met stijlkenmerken van de Delftsche School.



Adres: Maaseikerweg ongen.  
Bouwjaar: 1925 - 1949  
Categorie: Verdedigingswerken en milit. gebouwen  
Totaalscore: 10  
Status: Geen  
Advies: Bescherming  
Reden mutatie: Toevoeging vanwege hoge waardering

Toelichting:  
Aspergeversperring onder spoorbrug. Van de versperring zijn enkel de afdekkingen in het wegdek tegenwoordig nog zichtbaar. Belangwekkend cultuurhistorisch element.



Adres: Maaseikerweg ongen.  
Bouwjaar: 1900 - 1924  
Categorie: Weg- en waterwerken  
Totaalscore: 16  
Status: Geen  
Advies: Bescherming  
Reden mutatie: Toevoeging vanwege hoge waardering

Toelichting:  
Bruggenhoofden spoorbrug. Onderdeel van de groei die Weert doormaakte als gevolg van de industrialisatie en de aanleg van de Zuid-Willemsvaart. Vanwege belang van het transportnetwerk voor de ontwikkeling van Weert. Vanwege kwaliteit vormgeving. Beeldbepalend element.





Adres: Molenpoort 1 - 3  
Bouwjaar: 1900 - 1924  
Categorie: Gebouwen en woonhuizen  
Totaalscore: 17  
Status: Geen  
Advies: Bescherming  
Reden mutatie: Toevoeging vanwege bewonersgesch.

Toelichting:  
Vm. woonhuis van Frans Nies.



Adres: Molenveldstraat 1  
Bouwjaar: 1925 - 1949  
Categorie: Gebouwen en woonhuizen  
Totaalscore: 22  
Status: Geen  
Advies: Bescherming  
Reden mutatie: Toevoeging vanwege hoge waardering

Toelichting:  
Een van de vijf zogenoemde Oostenrijkse woningen.  
Gebouwd vlak na WOII in het kader van de wederopbouw.  
Ensemble met Molenveldstraat 3,5 en 7 en Kanunnikenstraat 17.



Adres: Molenveldstraat 3  
Bouwjaar: 1925 - 1949  
Categorie: Gebouwen en woonhuizen  
Totaalscore: 22  
Status: Geen  
Advies: Bescherming  
Reden mutatie: Toevoeging vanwege hoge waardering

Toelichting:  
Een van de vijf zogenoemde Oostenrijkse woningen.  
Gebouwd vlak na WOII in het kader van de wederopbouw.  
Ensemble met Molenveldstraat 1,5 en 7 en Kanunnikenstraat 17.





Adres: Molenveldstraat 5  
Bouwjaar: 1925 - 1949  
Categorie: Gebouwen en woonhuizen  
Totaalscore: 17  
Status: Geen  
Advies: Bescherming  
Reden mutatie: Toevoeging vanwege hoge waardering

**Toelichting:**

Een van de vijf zogenoemde Oostenrijkse woningen. Gebouwd vlak na WOII in het kader van de wederopbouw. Ensemble met Molenveldstraat 1, 3 en 7 en Kanunnikenstraat 17.



Adres: Molenveldstraat 7  
Bouwjaar: 1925 - 1949  
Categorie: Gebouwen en woonhuizen  
Totaalscore: 17  
Status: Geen  
Advies: Bescherming  
Reden mutatie: Toevoeging vanwege hoge waardering

**Toelichting:**

Een van de vijf zogenoemde Oostenrijkse woningen. Gebouwd vlak na WOII in het kader van de wederopbouw. Ensemble met Molenveldstraat 1, 3, en 5 en Kanunnikenstraat 17.



Adres: Parallelweg 143  
Bouwjaar: 1900 - 1924  
Categorie: Agrarische- en industriële gebouwen  
Totaalscore: 12  
Status: Geen  
Advies: Bescherming  
Reden mutatie: Toevoeging vanwege hoge waardering

**Toelichting:**

Voormalige Kogelgieterij uit 1912, nu Stadsbrouwerij. Afbakening van de bescherming is belangrijk. Er zal een afweging gemaakt moeten worden of de naastgelegen bebouwing (Slachterijstraat 5-7) meebeschermd dient te worden.



Adres: Scheepsbouwkade 16-20  
 Bouwjaar: 1900 - 1924  
 Categorie: Agrarische- en industriële gebouwen  
 Totaalscore: 16  
 Status: Geen  
 Advies: Bescherming  
 Reden mutatie: Toevoeging vanwege hoge waardering

**Toelichting:**

Betreft een samenstelsel van een aantal industriële gebouwen en woningen. Deze los van elkaar beschermen heeft de voorkeur.



Adres: St. Jozefskerkplein 2  
 Bouwjaar: 1950 - 1974  
 Categorie: Openbare gebouwen  
 Totaalscore: 22  
 Status: Geen  
 Advies: Bescherming  
 Reden mutatie: Toevoeging vanwege hoge waardering

**Toelichting:**

Vm. Dr. Poelsschool en gymzalen, nu buurtcentrum Keenter Hart



Adres: St. Jozefslaan 110 - 216  
 Bouwjaar: 1950 - 1974  
 Categorie: Gebouwen en woonhuizen  
 Totaalscore: 16  
 Status: Geen  
 Advies: Bescherming  
 Reden mutatie: Toevoeging vanwege hoge waardering

**Toelichting:**

Woningbouwcomplex ontworpen door architect F. Peutz. Bebouwing is het meest kenmerkend in een ensemble van verschillende bouwblokken uit dezelfde periode.





Adres: Stationstraat 22  
Bouwjaar: 1925 - 1949  
Categorie: Gebouwen en woonhuizen  
Totaalscore: 14  
Status: Beschermd stadsgezicht  
Advies: Bescherming  
Reden mutatie: Toevoeging vanwege hoge waardering

**Toelichting:**

Beeldbepalend hoekpand, Stijlkenmerken van de Haagse school. Gebrandschilderde ramen, sobere ornamentering.



Adres: Straevenweg - L. Regoutstraat  
Bouwjaar: 1900 - 1924  
Categorie: Weg- en waterwerken  
Totaalscore: 17  
Status: Geen  
Advies: Bescherming  
Reden mutatie: Toevoeging vanwege hoge waardering

**Toelichting:**

Onderdeel van de groei die Weert doormaakte als gevolg van de industrialisatie en de aanleg van de Zuid-Willemsvaart.  
Vanwege belang van het transportnetwerk voor de ontwikkeling van Weert.  
Vanwege kwaliteit vormgeving. Beeldbepalend element.



Adres: Trancheeweg 7  
Bouwjaar: 1950 - 1974  
Categorie: Losse objecten  
Totaalscore: 14  
Status: Geen  
Advies: Bescherming  
Reden mutatie: Toevoeging vanwege hoge waardering

**Toelichting:**

Resten paviljoen Tranchee, kademuren en trap.





Adres: Tungeler Dorpstraat 69  
Bouwjaar: 1900 - 1924  
Categorie: Gebouwen en woonhuizen  
Totaalscore: 17  
Status: Geen  
Advies: Bescherming  
Reden mutatie: Toevoeging vanwege hoge waardering

Toelichting:

Woonhuis met een A-typische bouwstijl voor de omgeving. Rijk uitgevoerd met invloeden art nouveau.



Adres: Uilenweg 36  
Bouwjaar: 1950 - 1974  
Categorie: Horeca-, recreatie-, en sportinstellingen  
Totaalscore: 17  
Status: Geen  
Advies: Bescherming  
Reden mutatie: Toevoeging vanwege hoge waardering

Toelichting:

Studio Telstar. Met name hoge cultuurhistorische waarde.



Adres: Vrakkerstraat 21  
Bouwjaar: 1950 - 1974  
Categorie: Religieuze gebouwen en objecten  
Totaalscore: 20  
Status: Geen  
Advies: Bescherming  
Reden mutatie: Toevoeging vanwege hoge waardering

Toelichting:

Sint Odakerk Boschoven. Belangwekkend punt in de wederopbouwwijk. Stijlinvloeden Bossche school.



Adres: Wilhelminasingel 10A, 10B  
Bouwjaar: 1900 - 1924  
Categorie: Openbare gebouwen  
Totaalscore: 22  
Status: Geen  
Advies: Bescherming  
Reden mutatie: Toevoeging vanwege hoge waardering

Toelichting:

Vm. bewaarschool Ursulinen, nu theater de Huiskamer.  
Beeldbepalend aan de Wilhelminasingel, ruimtelijke  
samenhang met nummer 12.



Adres: Wilhelminasingel 12  
Bouwjaar: 1900 - 1924  
Categorie: Openbare gebouwen  
Totaalscore: 22  
Status: Geen  
Advies: Bescherming  
Reden mutatie: Toevoeging vanwege hoge waardering

Toelichting:

Vm. schoolgebouw, nu Stichting Regionaal Instituut  
Cultuur en Kunsteducatie. Beeldbepalend aan de  
Wilhelminasingel, ruimtelijke samenhang met nummer  
10.

## Geraadpleegde bronnen

Berghauser Pont Mediagroep. (z.d.). Omgevingsweb. Geraadpleegd van <https://www.omgevingsweb.nl/>

Bosma, J. E., & Kolen, J. C. A. (2010). Geschiedenis en ontwerp. Een handboek voor de omgang met cultureel erfgoed. Vantilt.

Jongeling-Rooth, J.M.M. (2014). Monumentenbeleidsplan Weert 2014

Rijksdienst voor de Monumentenzorg. (1991). Handleiding Selectie en registratie Jongere Stedebouw en bouwkunst (1850-1940). Zeist: Rijksdienst voor de Monumentenzorg.

Rijksdienst voor het Cultureel Erfgoed. (z.d.). De Erfgoedmonitor. Geraadpleegd van <https://erfgoedmonitor.nl/>

Van der Woud, A. (2008). Sterrenstof: honderd jaar mythologie in de Nederlandse architectuur (Vol. 3). 010 Publishers.



Klement Rentmeesters.

**Voor de toekomst van uw monument.**



Makelaardij

Beheer en exploitatie

Herbestemming

Subsidies

Grondzaken

[www.klement2.com](http://www.klement2.com)



## «Adres»

Status	Bouwjaar	Geschiedenislijn	Volgens lijst	Volgens erfgoedkaart Limburg	Opmerking
«Status»	«Bouwjaar»	«Geschiedenislijn»	«Volgens_lijst»	«Volgens_erfgoedkaart_Limburg»	«Opmerking»

Waardering: \_\_\_\_\_

Onderdeel	Puntentelling	Weegfactor	Score
Architectuurhistorische waarde / Bouwstijl	0 = geen waarde of geen stijlvoorbeeld 1 = laag 2 = positief 3 = hoge waarde of duidelijk stijlvoorbeeld	3	
Cultuurhistorische waarde	0 = geen; indifferent 1 = positief 2 = hoog	3	
Gaafheid	0 = forse verminking (aanbouwen, nieuwe gevels) 1 = beperkte verminking (dakkapel, kozijnen) 2 = gaaf	3	
Ensemblewaarde van complex (uitstraling door bijgebouwen)	0 = verstoord 1 = neutraal 2 = gaaf, compleet	2	

Opmerkingen:

---



---



---



## Bijlage 2 - Voorstel aangepaste monumentenlijst

Adres	Status	Advies	Ontstaansgeschiedenis		Volgens lijst	Categorie	Inventarisatie	Architectonische waarde	Cultureelhistorische waarde	Gaafheid	Ensemblewaarde	Totaalscore Monument
			Bouwjaar	Geschiedenislijn				Score	Score	Score	Score	Score
Aldenheerd 46	Gemeentelijk monument - voorstel	Bescherming	1925 - 1949	Overige/onbekend		Religieuze gebouwen en objecten	2	2	2	2	2	22
Altweertkapelstraat 6	Rijksmonument	Bescherming	1700 - 1724	Overige/onbekend	Kerkelijke gebouwen	Religieuze gebouwen en objecten	2	2	2	2	2	22
Amentstraat 15-17	Gemeentelijk monument - voorstel	Bescherming	1925 - 1949	Overige/onbekend		Agrarische- en industriële gebouwen	2	2	2	1	1	17
Bassin 16	Gemeentelijk monument - huidig	Bescherming	1900 - 1924	Overige/onbekend	woning	Gebouwen en woonhuizen	2	1	2	1	1	17
Beekpoort 1-3	Gemeentelijk monument - voorstel	Geen bescherming	1850 - 1874	Overige/onbekend		Gebouwen en woonhuizen	1	1	1	0	0	9
Beekstraat 13	Gemeentelijk monument - huidig	Bescherming	Onbekend	Overige/onbekend	horeca / woning	Horeca-, recreatie-, en sportinstellingen	2	1	0	1	1	11
Beekstraat 55	Gemeentelijk monument - huidig	Bescherming	1900 - 1924	Overige/onbekend	woonhuis	Gebouwen en woonhuizen	2	2	1	1	1	17
Begijnhofstraat 1 t/m 11	Gemeentelijk monument - huidig	Bescherming	1900 - 1924	Industrialisatie	woonhuis	Liefdadige instellingen	3	2	2	1	1	23
Begijnhofstraat 36	Gemeentelijk monument - voorstel	Bescherming	1900 - 1924			Gebouwen en woonhuizen	2	1	1	1	1	14
Begijnsteeg	Gemeentelijk monument - huidig	Bescherming			tuinmuur / steeg	Overige/onbekend	1	2	1	2	1	16
Bergerothweg 52	Gemeentelijk monument - huidig	Bescherming	1825 - 1849	Plattelandsstad	boerderij	Agrarische- en industriële gebouwen	2	1	1	1	1	14
Bergerothweg 66	Rijksmonument	Bescherming	1800 - 1824	Plattelandsstad	Agrarische gebouwen	Agrarische- en industriële gebouwen	2	1	1	1	1	14
Biest 1	Rijksmonument	Bescherming	1700 - 1724	Heren van Horn/Heren van W	Kastelen, landh. Ed.	Kastelen, landhuizen en buitenplaatsen	3	2	2	2	2	25
Biest 10 villa Karelke/Cristine	Rijksmonument	Bescherming	1900 - 1924	Overige/onbekend	Gebouw. Woonhuizen	Gebouwen en woonhuizen	3	2	2	1	2	23
Biest 104	Rijksmonument	Bescherming	1775 - 1799	Overige/onbekend	Gebouw. Woonhuizen	Gebouwen en woonhuizen	2	2	2	2	2	22
Biest 106	Rijksmonument	Bescherming	1800 - 1824	Overige/onbekend	Gebouw. Woonhuizen	Gebouwen en woonhuizen	2	2	2	1	1	20
Biest 108	Rijksmonument	Bescherming	Onbekend	Overige/onbekend	Gebouw. Woonhuizen	Gebouwen en woonhuizen	2	2	1	1	1	17
Biest 110	Rijksmonument	Onbekend	Overige/onbekend	Overige/onbekend	Agrarische gebouwen	Gebouwen en woonhuizen	2	2	1	1	1	17
Biest 112	Gemeentelijk monument - huidig	Geen bescherming	1600 - 1624	Tachtigjarige oorlog	woonhuis	Agrarische- en industriële gebouwen						
Biest 112 - 112a	Gemeentelijk monument - huidig	Bescherming	1600 - 1624	Tachtigjarige oorlog	woonhuis	Agrarische- en industriële gebouwen	2	2	1	1	1	17
Biest 13	Gemeentelijk monument - huidig	Bescherming	1925 - 1949	Overige/onbekend	woonhuis	Gebouwen en woonhuizen	2	1	2	1	1	17
Biest 14a	Gemeentelijk monument - huidig	Bescherming	1900 - 1924	Overige/onbekend	woonhuis	Gebouwen en woonhuizen	3	2	2	1	1	23
Biest 15	Gemeentelijk monument - huidig	Bescherming	1925 - 1949	Overige/onbekend	woonhuis	Gebouwen en woonhuizen	2	1	2	1	1	17
Biest 17	Gemeentelijk monument - huidig	Bescherming	1925 - 1949	Overige/onbekend	woonhuis	Gebouwen en woonhuizen	2	1	2	1	1	17
Biest 19	Gemeentelijk monument - huidig	Bescherming	1925 - 1949	Overige/onbekend	woonhuis	Gebouwen en woonhuizen	2	1	2	1	1	17
Biest 2	Gemeentelijk monument - huidig	Bescherming	1900 - 1924	Overige/onbekend	woonhuis	Gebouwen en woonhuizen	2	1	2	1	1	17
Biest 21	Gemeentelijk monument - huidig	Bescherming	1925 - 1949	Overige/onbekend	woonhuis	Gebouwen en woonhuizen	2	1	2	1	1	17
Biest 23	Gemeentelijk monument - huidig	Bescherming	1925 - 1949	Industrialisatie	woonhuis	Gebouwen en woonhuizen	2	1	2	1	1	17
Biest 27	Gemeentelijk monument - huidig	Bescherming	1900 - 1924	Overige/onbekend	woonhuis	Gebouwen en woonhuizen	2	1	2	1	1	17
Biest 35, 35b-c	Gemeentelijk monument - huidig	Bescherming	1925 - 1949	Overige/onbekend	dubbel woonhuis	Gebouwen en woonhuizen	2	1	2	1	1	17
Biest 4	Gemeentelijk monument - huidig	Bescherming	1900 - 1924	Overige/onbekend	woonhuis	Gebouwen en woonhuizen	2	2	1	1	1	17
Biest 43	Rijksmonument	Bescherming	1600 - 1624	Heren van Horn/Heren van W	Kerkelijke gebouwen	Religieuze gebouwen en objecten	3	2	2	2	2	25
Biest 43A	Gemeentelijk monument - voorstel	Bescherming	1950 - 1974	Industrialisatie		Religieuze gebouwen en objecten	2	2	2	2	2	22
Biest 48	Gemeentelijk monument - huidig	Bescherming	1875 - 1899	Industrialisatie	woonhuis	Gebouwen en woonhuizen	2	2	1	1	1	17
Biest 50	Gemeentelijk monument - huidig	Bescherming	1900 - 1924	Industrialisatie	woonhuis	Gebouwen en woonhuizen	3	2	1	1	1	20
Biest 52	Gemeentelijk monument - huidig	Bescherming	1900 - 1924	Industrialisatie	woonhuis	Gebouwen en woonhuizen	3	2	1	1	1	20
Biest 53	Gemeentelijk monument - huidig	Bescherming	1925 - 1949	Overige/onbekend	woonhuis	Gebouwen en woonhuizen	2	1	2	1	1	17
Biest 56	Gemeentelijk monument - huidig	Bescherming	1750 - 1774	Plattelandsstad	woonhuis	Agrarische- en industriële gebouwen	2	2	1	2	1	19
Biest 6	Gemeentelijk monument - huidig	Bescherming	1900 - 1924	Overige/onbekend	woonhuis	Gebouwen en woonhuizen	2	2	2	1	1	20
Biest 66	Gemeentelijk monument - huidig	Bescherming	1900 - 1924	Overige/onbekend	woonhuis	Gebouwen en woonhuizen	2	2	2	1	1	20
Biest 68	Gemeentelijk monument - huidig	Bescherming	1900 - 1924	Overige/onbekend	woonhuis	Gebouwen en woonhuizen	2	2	2	1	1	20
Biest 70	Gemeentelijk monument - huidig	Geen bescherming	1900 - 1924	Overige/onbekend	woonhuis	Overige/onbekend						
Biest 70 - 72	Gemeentelijk monument - huidig	Bescherming	1900 - 1924	Overige/onbekend	woonhuis	Gebouwen en woonhuizen	2	1	1	1	1	14
Biest 74	Gemeentelijk monument - huidig	Bescherming	1900 - 1924	Overige/onbekend	woonhuis	Overige/onbekend	2	1	1	1	1	14
Biest 80	Gemeentelijk monument - huidig	Bescherming	1650 - 1674	Overige/onbekend	horeca	Gebouwen en woonhuizen	3	1	1	1	1	17
Binnenwiek 38	Rijksmonument	Bescherming	1850 - 1874	Industrialisatie	Gebouw. Woonhuizen	Agrarische- en industriële gebouwen	2	2	2	0	0	18
Blaakvenweg - Geuzendijk	Gemeentelijk monument - huidig	Bescherming	1925 - 1949	Overige/onbekend	veldkruis	Religieuze gebouwen en objecten	1	1	2	1	1	14
Bochholterweg 112	Gemeentelijk monument - huidig	Bescherming	1925 - 1949	Overige/onbekend	vrijstaande kruiskerk	Religieuze gebouwen en objecten	2	2	2	1	1	20
Bochholterweg 29A	Rijksmonument	Bescherming	1900 - 1924	Overige/onbekend	Molens	Molens	2	2	2	1	1	20
Bonesmolen 2	Gemeentelijk monument - huidig	Bescherming	1850 - 1874		romp Boonesmolen	Molens	2	2	0	2	1	16
Boshoverheide	Rijksmonument	Bescherming	<1600	Overige/onbekend	Urneveld	Archeologie						
Boshoverweg 39	Gemeentelijk monument - voorstel	Bescherming	1950 - 1974	Transportontwikkeling		Gebouwen en woonhuizen	2	1	1	2	1	16
Breijbaan 38	Gemeentelijk monument - huidig	Bescherming	1900 - 1924	Overige/onbekend	bakhuis	Agrarische- en industriële gebouwen	2	1	1	2	1	16
Castertweg bij 2	Gemeentelijk monument - huidig	Bescherming	Onbekend	Plattelandsstad	boerderij	Agrarische- en industriële gebouwen	2	1	1	2	1	16
Coenraad Abelsstraat 17 t/m 25	Gemeentelijk monument - huidig	Bescherming	1925 - 1949	Industrialisatie	woonhuis	Gebouwen en woonhuizen	2	1	1	1	1	14
Coenraad Abelsstraat 31 a	Gemeentelijk monument - huidig	Bescherming	1950 - 1974	Industrialisatie	Fatimakerk	Religieuze gebouwen en objecten	2	2	2	2	2	22
Coenraad Abelsstraat 36 b	Gemeentelijk monument - huidig	Bescherming	1900 - 1924	Overige/onbekend	paterskapel / moskee	Religieuze gebouwen en objecten	2	2	2	2	2	22
Coolenstraat 34	Gemeentelijk monument - huidig	Bescherming	1875 - 1899	Overige/onbekend	kapel	Religieuze gebouwen en objecten	2	1	2	1	1	17
Coolenstraat 24B	Rijksmonument	Bescherming	1775 - 1799	Plattelandsstad	Molens	Molens	2	2	2	1	1	20
De Fuus 5-7	Gemeentelijk monument - voorstel	Bescherming	1900 - 1924	Industrialisatie		Losse objecten	2	2	2			18
De voorste Singel ongenummerd	Gemeentelijk monument - voorstel	Bescherming	1900 - 1924	Industrialisatie		Weg- en waterwerken	2	2	2	2	2	22
Dijkerakkerweg 5	Gemeentelijk monument - huidig	Bescherming	1775 - 1799	Plattelandsstad	voormalige boerderij	Agrarische- en industriële gebouwen	2	2	2	2	2	22
Dijkerstraat 34	Gemeentelijk monument - huidig	Bescherming	1750 - 1774	Plattelandsstad	boerderij	Agrarische- en industriële gebouwen	2	1	1	1	1	14

Adres	Status	Advies	Ontstaansgeschiedenis			Volgens lijst	Categorie		Inventarisatie	Architecton	Cultuurhistor	Gaafheid	Ensemble	Totaalscore
			Bouwjaar	Geschiedenislijn	Overige/ontb		waarde	waarde		Score	Score	Score	Score	Monument
Dijkerstraat 36	Gemeentelijk monument - huidig	Bescherming	Onbekend	Plattelandsstad	Overige/ontb	boerderij	Agrarische- en industriële gebouwen	Visuele opname	2	1	2	1	17	
Dijkerstraat 40	Gemeentelijk monument - huidig	Bescherming	1800 - 1824	Plattelandsstad	Overige/ontb	boerderij	Agrarische- en industriële gebouwen	Visuele opname	2	1	2	2	19	
Dijkerstraat 42	Gemeentelijk monument - huidig	Bescherming	1900 - 1924	Plattelandsstad	Overige/ontb	boerderij	Agrarische- en industriële gebouwen	Visuele opname	2	2	2	2	22	
Doolhofstraat 14	Gemeentelijk monument - voorstel	Bescherming	1900 - 1924	Overige/ontb	Overige/ontb		Gebouwen en woonhuizen	Visuele opname	2	2	2	1	20	
Drakesteyn 2	Gemeentelijk monument - huidig	Bescherming	1900 - 1924	Transportontwikkeling	Overige/ontb	vm Dienstwoning spot	Gebouwen en woonhuizen	Visuele opname	2	2	2	2	22	
Dupesweg 1	Gemeentelijk monument - huidig	Bescherming	Onbekend	Overige/ontb	Overige/ontb	bakhuis	Agrarische- en industriële gebouwen	Visuele opname	1	2	1	1	14	
Eindhovenseweg 130	Gemeentelijk monument - huidig	Bescherming	1750 - 1774	Plattelandsstad	Overige/ontb	zuid-westelijke zijgevel	Losse objecten	Visuele opname	2	2	0	0	12	
Eindhovenseweg 130	Gemeentelijk monument - huidig	Bescherming	1875 - 1899	Overige/ontb	Overige/ontb	bakhuis	Agrarische- en industriële gebouwen	Visuele opname	2	2	1	2	19	
Eindhovenseweg 94	Gemeentelijk monument - voorstel	Bescherming	1900 - 1924	Overige/ontb	Overige/ontb		Kastelen, landhuizen en buitenplaatsen	Visuele opname	2	2	2	2	22	
Eindhovenseweg 94	Gemeentelijk monument - voorstel	Geen bescherming	1900 - 1924	Overige/ontb	Overige/ontb		Losse objecten	Geen visuele opname						
Ellerweg 1	Gemeentelijk monument - huidig	Bescherming	1850 - 1874	Plattelandsstad	Overige/ontb	Langgevelboerderij	Agrarische- en industriële gebouwen	Visuele opname	2	1	1	1	14	
Emmasingel 12	Gemeentelijk monument - huidig	Bescherming	1875 - 1899	Industrialisatie	Overige/ontb	voorm. brouwerij	Agrarische- en industriële gebouwen	Visuele opname	2	2	2	2	22	
Emmasingel 32	Gemeentelijk monument - huidig	Bescherming	1900 - 1924	Overige/ontb	Overige/ontb	"Walburg"	Gebouwen en woonhuizen	Visuele opname	2	1	1	1	14	
Emmasingel 40	Gemeentelijk monument - huidig	Geen bescherming	1900 - 1924	Overige/ontb	Overige/ontb	woonhuis	Gebouwen en woonhuizen	Visuele opname	1	0	1	1	8	
Emmasingel 55	Gemeentelijk monument - huidig	Bescherming	1900 - 1924	Overige/ontb	Overige/ontb	kantoor / woning	Gebouwen en woonhuizen	Visuele opname	2	2	2	1	20	
Emmasingel 57	Gemeentelijk monument - huidig	Bescherming	1900 - 1924	Overige/ontb	Overige/ontb	woonhuis	Gebouwen en woonhuizen	Visuele opname	2	1	1	1	14	
Emmasingel 59	Gemeentelijk monument - huidig	Bescherming	1900 - 1924	Overige/ontb	Overige/ontb	woonhuis	Gebouwen en woonhuizen	Visuele opname	2	1	1	1	14	
Emmasingel 85	Gemeentelijk monument - huidig	Bescherming	1900 - 1924	Overige/ontb	Overige/ontb	villa	Gebouwen en woonhuizen	Visuele opname	2	1	2	1	17	
Emmasingel 37	Gemeentelijk monument - huidig	Bescherming	1900 - 1924	Overige/ontb	Overige/ontb	St. Martinusschool	Openbare gebouwen	Visuele opname	3	2	2	2	25	
Emmasingel 93	Gemeentelijk monument - huidig	Bescherming	1925 - 1949	Overige/ontb	Overige/ontb	woonhuis met praktijk	Gebouwen en woonhuizen	Visuele opname	3	1	2	1	20	
Emmasingel ongenummerd	Gemeentelijk monument - huidig	Bescherming	1900 - 1924	Overige/ontb	Overige/ontb	H.Hartbeeld	Religieuze gebouwen en objecten	Visuele opname	1	2	2	2	19	
Fr. Strouxstraat 2, 4, 4a t/m 4c	Gemeentelijk monument - huidig	Bescherming	1925 - 1949	Overige/ontb	Overige/ontb	voorm. Gemeentehuis	Openbare gebouwen	Visuele opname	2	2	2	1	20	
Frans Strouxstraat 6	Gemeentelijk monument - huidig	Bescherming	1900 - 1924	Overige/ontb	Overige/ontb	woonhuis	Gebouwen en woonhuizen	Visuele opname	2	1	2	1	14	
Frans Strouxstraat 7	Gemeentelijk monument - huidig	Bescherming	1875 - 1899	Overige/ontb	Overige/ontb	herenhuis	Gebouwen en woonhuizen	Visuele opname	2	1	2	1	17	
Geuzendijk bij gemeentegrens	Gemeentelijk monument - huidig	Geen bescherming	1950 - 1974	Plattelandsstad	Overige/ontb	veldkruis	Losse objecten	Visuele opname	2	1	0	0	9	
Grensweg 2	Gemeentelijk monument - huidig	Bescherming	1800 - 1824	Plattelandsstad	Overige/ontb	boerderij	Agrarische- en industriële gebouwen	Visuele opname	2	2	2	2	22	
Grensweg 7	Gemeentelijk monument - huidig	Bescherming			Overige/ontb	boerderij		Visuele opname	2	1	1	2	16	
Grensweg 8	Rijksmonument	Bescherming	1725 - 1749	Plattelandsstad	Overige/ontb	Molens	Agrarische- en industriële gebouwen	Visuele opname	2	2	2	2	22	
Grootvenweg 1	Gemeentelijk monument - huidig	Bescherming	1900 - 1924	Plattelandsstad	Overige/ontb	boerderij	Agrarische- en industriële gebouwen	Visuele opname	2	1	2	1	17	
Heerweg 17 / Neelenweg 2	Gemeentelijk monument - huidig	Bescherming	1900 - 1924	Overige/ontb	Overige/ontb		Losse objecten	Visuele opname	2	1	1	1	14	
Hegstraat 4	Gemeentelijk monument - huidig	Bescherming	1900 - 1924	Overige/ontb	Overige/ontb	bedrijfspand	Gebouwen en woonhuizen	Visuele opname	3	1	1	1	17	
Heijenroth "de Hei"	Gemeentelijk monument - huidig	Geen bescherming			Overige/ontb	boerderijen en kapelletjes etc.		Geen visuele opname						
Helmondseweg ongenummerd AB0758 / D21	Rijksmonument	Bescherming	1925 - 1949	Overige/ontb	Overige/ontb	Kazemat K11	Verdedigingswerken en militaire gebouwen	Geen visuele opname						
Helmondseweg ongenummerd AB0758 / D21	Rijksmonument	Bescherming	1925 - 1949	Overige/ontb	Overige/ontb	Kazemat K12	Verdedigingswerken en militaire gebouwen	Geen visuele opname						
Hoogstraat 15	Gemeentelijk monument - huidig	Bescherming	1775 - 1799	Overige/ontb	Overige/ontb	woning / praktijkruimte	Gebouwen en woonhuizen	Visuele opname	2	1	1	1	14	
Hoogstraat 22	Gemeentelijk monument - huidig	Bescherming	1775 - 1799	Overige/ontb	Overige/ontb	woonhuis	Gebouwen en woonhuizen	Visuele opname	2	0	1	1	11	
Hoogstraat 27	Gemeentelijk monument - huidig	Bescherming	1775 - 1799	Overige/ontb	Overige/ontb	woonhuis	Gebouwen en woonhuizen	Visuele opname	2	1	2	1	17	
Hoogstraat 28	Gemeentelijk monument - huidig	Bescherming	1775 - 1799	Overige/ontb	Overige/ontb	woonhuis	Gebouwen en woonhuizen	Visuele opname	2	1	2	1	17	
Hoogstraat 29	Gemeentelijk monument - huidig	Bescherming	1750 - 1774	Overige/ontb	Overige/ontb	winkel / woning	Gebouwen en woonhuizen	Visuele opname	2	1	1	1	14	
Hoogstraat 32	Gemeentelijk monument - huidig	Bescherming	1775 - 1799	Overige/ontb	Overige/ontb	winkel / woning	Gebouwen en woonhuizen	Visuele opname	2	1	1	1	14	
Hoogstraat 12	Gemeentelijk monument - voorstel	Bescherming	1950 - 1974	Overige/ontb	Overige/ontb		Gebouwen en woonhuizen	Visuele opname	2	1	1	1	14	
Horsterweg 9	Gemeentelijk monument - huidig	Bescherming	1900 - 1924	Overige/ontb	Overige/ontb	boerderij	Agrarische- en industriële gebouwen	Visuele opname	3	2	2	1	23	
Houtbroek 4	Gemeentelijk monument - huidig	Bescherming	1750 - 1774	Plattelandsstad	Overige/ontb	boerderij	Agrarische- en industriële gebouwen	Visuele opname	2	2	1	0	15	
Houtbroek 3A	Gemeentelijk monument - huidig	Geen bescherming	1775 - 1799	Plattelandsstad	Overige/ontb	langgevelboerderij	Agrarische- en industriële gebouwen	Visuele opname						
Houtbroek 5	Gemeentelijk monument - voorstel	Bescherming		Plattelandsstad	Overige/ontb		Agrarische- en industriële gebouwen	Visuele opname	2	1	0	2	13	
Hulsterdijk 10	Gemeentelijk monument - huidig	Bescherming	1825 - 1849	Plattelandsstad	Overige/ontb	boerderij	Agrarische- en industriële gebouwen	Visuele opname	3	2	2	1	23	
Hushoverweg 77b	Gemeentelijk monument - huidig	Bescherming	1775 - 1799	Plattelandsstad	Overige/ontb	boerderij	Agrarische- en industriële gebouwen	Visuele opname	2	2	1	1	17	
Ijzerenmanweg 15	Gemeentelijk monument - huidig	Bescherming	1950 - 1974	Overige/ontb	Overige/ontb	complex De Lichtenbe	Horeca-, recreatie-, en sportinstellingen	Visuele opname	2	2	1	2	19	
Ijzerenmanweg 15	Rijksmonument	Bescherming	1950 - 1974	Industrialisatie	Overige/ontb	Lichtenberg	Openbare gebouwen	Visuele opname	2	2	1	2	19	
Ijzerenmanweg 5 - 7	Gemeentelijk monument - voorstel	Bescherming	1950 - 1974	Industrialisatie	Overige/ontb		Agrarische- en industriële gebouwen	Visuele opname	1	2	1	2	16	
Industriekade 12	Rijksmonument	Bescherming	1900 - 1924	Industrialisatie	Overige/ontb	Bedrijfcomplex	Agrarische- en industriële gebouwen	Geen visuele opname						
Industriekade 21	Gemeentelijk monument - voorstel	Bescherming	1925 - 1949	Industrialisatie	Overige/ontb		Agrarische- en industriële gebouwen	Visuele opname	1	2	1	0	12	
Industriekade 38	Rijksmonument	Bescherming	1900 - 1924	Industrialisatie	Overige/ontb	Gebouw. Woonhuizen	Agrarische- en industriële gebouwen	Visuele opname	3	1	0	1	14	
Ittervoortweg bij 104	Gemeentelijk monument - huidig	Bescherming	1825 - 1849	Overige/ontb	Overige/ontb	boerderij	Agrarische- en industriële gebouwen	Visuele opname	2	1	1	1	14	
Ittervoortweg bij 68	Gemeentelijk monument - huidig	Bescherming	Onbekend	Overige/ontb	Overige/ontb	grafkruis	Religieuze gebouwen en objecten	Visuele opname	2	1	2	1	17	
Ittervoortweg - Hennestraatje	Gemeentelijk monument - huidig	Bescherming	1800 - 1824	Plattelandsstad	Overige/ontb	veldkruis	Agrarische- en industriële gebouwen	Visuele opname	2	1	2	1	17	
Ittervoortweg - Kremersweg	Gemeentelijk monument - huidig	Bescherming	Onbekend	Overige/ontb	Overige/ontb	veldkruis	Religieuze gebouwen en objecten	Visuele opname	1	2	1	1	14	
Ittervoortweg 10	Gemeentelijk monument - voorstel	Bescherming	1900 - 1924	Overige/ontb	Overige/ontb		Openbare gebouwen	Visuele opname	3	2	1	0	18	
Ittervoortweg 60	Gemeentelijk monument - voorstel	Geen bescherming	1850 - 1874	Overige/ontb	Overige/ontb		Religieuze gebouwen en objecten	Visuele opname	2	1	0	1	11	
Ittervoortweg 68	Gemeentelijk monument - huidig	Bescherming	1900 - 1924	Overige/ontb	Overige/ontb	vrijstaande kruiskerk	Religieuze gebouwen en objecten	Visuele opname	2	2	2	1	20	
Jean Amentstraat 15	Gemeentelijk monument - huidig	Bescherming	1600 - 1624	Plattelandsstad	Overige/ontb	boerderij	Agrarische- en industriële gebouwen	Visuele opname	2	2	1	1	17	
Julianalaan 24 - 24a	Gemeentelijk monument - voorstel	Bescherming	1875 - 1899	Overige/ontb	Overige/ontb		Gebouwen en woonhuizen	Visuele opname	2	2	1	2	19	
Julianalaan 4	Gemeentelijk monument - huidig	Bescherming	1925 - 1949	Overige/ontb	Overige/ontb	Hoekwoning	Gebouwen en woonhuizen	Visuele opname	2	1	2	1	17	



Adres	Status	Advies	Ontstaansgeschiedenis		Volgens lijst	Categorie	Inventarisatie	Architectonische waarde	Cultuurhistorische waarde	Gezamenl. waarde	Ensemblewaarde	Totalscore Monument
			Bouwjaar	Geschiedenislijn								
Julianalaan 4	Rijksmonument	Bescherming	1900 - 1924	Transportontwikkeling	Spoortunnel	Weg- en waterwerken	Visuele opname	2	2	1	2	19
Julianastraat 27	Gemeentelijk monument - huidig	Bescherming	1850 - 1874	Overige/onbekend	herenhuis (oude kapel)	Religieuze gebouwen en objecten	Visuele opname	2	2	1	1	17
Julianastraat 31	Rijksmonument	Bescherming	1775 - 1799	Overige/onbekend	Agrarische gebouwen	Gebouwen en woonhuizen	Visuele opname	2	1	1	1	14
Kanunnikenstraat 17	Gemeentelijk monument - voorstel	Bescherming	1925 - 1949	Overige/onbekend		Gebouwen en woonhuizen	Visuele opname	2	2	1	2	19
Kapelstraat 7	Gemeentelijk monument - huidig	Bescherming	1825 - 1849	Plattelandsstad	boerderij	Agrarische- en industriële gebouwen	Visuele opname	2	1	2	2	19
Kapelstraat 8	Gemeentelijk monument - huidig	Bescherming	1925 - 1949	Overige/onbekend	kapel	Religieuze gebouwen en objecten	Visuele opname	1	1	2	2	16
Kapelstraat 9	Gemeentelijk monument - huidig	Bescherming	1825 - 1849	Plattelandsstad	boerderij, m.u.v. lossta	Agrarische- en industriële gebouwen	Visuele opname	2	1	1	2	16
Karelkeweg 2	Gemeentelijk monument - voorstel	Bescherming				Agrarische- en industriële gebouwen	Visuele opname	2	1	1	1	14
Kazernelaan 101	Rijksmonument	Bescherming	1925 - 1949	Overige/onbekend	Kazerne complex	Overige/onbekend	Visuele opname	2	1	1	2	16
Kazernelaan 101	Gemeentelijk monument - voorstel	Bescherming		Overige/onbekend		Verdedigingswerken en militaire gebouwen	Visuele opname	0	2	2	2	16
Kazernelaan bij 1 Sluis 16	Rijksmonument	Bescherming	1625 - 1649	Industrialisatie	Weg- en waterwerken	Weg- en waterwerken	Visuele opname	2	2	2	2	22
Kempenweg ongenummerd L 1937	Rijksmonument	Bescherming	1925 - 1949		Kazemat K 1 bij sluis 1	Verdedigingswerken en militaire gebouwen	Geen visuele opname					
Kempenweg ongenummerd L 1937	Rijksmonument	Bescherming	1925 - 1949		Defensiedijk A	Verdedigingswerken en militaire gebouwen	Geen visuele opname					
Kempenweg ongenummerd L 1937	Rijksmonument	Bescherming	1925 - 1949		Defensiedijk B	Verdedigingswerken en militaire gebouwen	Geen visuele opname					
Kerkplein 2	Gemeentelijk monument - huidig	Bescherming	1875 - 1899	Overige/onbekend	voorm. pastorie	Religieuze gebouwen en objecten	Visuele opname	2	2	2	1	20
Kerkplein 1	Rijksmonument	Bescherming	1900 - 1924	Overige/onbekend	Kerkelijke gebouwen	Religieuze gebouwen en objecten	Visuele opname	2	1	2	1	17
Kerkplein 1	Rijksmonument	Bescherming	1600 - 1624	Tachtigjarige oorlog	Toren	Religieuze gebouwen en objecten	Visuele opname	2	2	2	1	20
Kerkveldweg - Molensteeg	Gemeentelijk monument - huidig	Bescherming	Onbekend	Overige/onbekend	veldkruis	Religieuze gebouwen en objecten	Visuele opname	1	2	2	2	19
Korenmarkt 1/2	Gemeentelijk monument - huidig	Bescherming	1925 - 1949	Overige/onbekend	winkel / woning	Gebouwen en woonhuizen	Visuele opname	3	2	2	2	25
Korenmarkt 3 - 3a	Gemeentelijk monument - huidig	Bescherming	1925 - 1949	Overige/onbekend	kantoor / woning	Gebouwen en woonhuizen	Visuele opname	2	1	2	2	19
Korenmarkt 12, ea links	Rijksmonument	Bescherming	Onbekend	Overige/onbekend	Gebouw. Woonhuizen	Gebouwen en woonhuizen	Visuele opname	1	1	0	1	8
Korenmarkt 12, ea rechts	Rijksmonument	Bescherming	1700 - 1724	Overige/onbekend	Gebouw. Woonhuizen	Gebouwen en woonhuizen	Visuele opname	2	1	1	1	14
Kroonstraat - Wilhelminastraat	Gemeentelijk monument - huidig	Geen bescherming	Onbekend	Overige/onbekend	straatbeeld	Overige/onbekend	Visuele opname					
Kroonstraat 1	Gemeentelijk monument - huidig	Bescherming	1925 - 1949	Overige/onbekend	bedrijfspand	Gebouwen en woonhuizen	Visuele opname	2	1	1	1	14
Kroonstraat ongenummerd	Gemeentelijk monument - voorstel	Geen bescherming	1900 - 1924	Industrialisatie		Agrarische- en industriële gebouwen	Visuele opname	2	1	0	0	9
Langpoort 1	Gemeentelijk monument - huidig	Bescherming	1900 - 1924	Overige/onbekend	kantoor / wonig	Openbare gebouwen	Visuele opname	2	2	2	1	20
Langstraat 19	Gemeentelijk monument - huidig	Bescherming	1750 - 1774	Overige/onbekend	winkel / woning	Gebouwen en woonhuizen	Visuele opname	3	1	1	1	17
Langstraat 4	Gemeentelijk monument - huidig	Bescherming	Onbekend	Overige/onbekend	winkel / woning	Gebouwen en woonhuizen	Visuele opname	2	1	2	1	17
Langstraat 41	Gemeentelijk monument - huidig	Bescherming	1875 - 1899	Overige/onbekend	winkel / woning	Gebouwen en woonhuizen	Visuele opname	2	2	1	1	17
Langstraat 46	Gemeentelijk monument - huidig	Bescherming	1850 - 1874	Plattelandsstad	winkel / woning	Agrarische- en industriële gebouwen	Visuele opname	2	2	1	1	17
Langstraat 47	Gemeentelijk monument - huidig	Bescherming	1900 - 1924	Overige/onbekend	winkel / woning	Gebouwen en woonhuizen	Visuele opname	2	1	1	1	14
Langstraat 48	Gemeentelijk monument - huidig	Bescherming	Onbekend	Plattelandsstad	winkel / woning	Agrarische- en industriële gebouwen	Visuele opname	2	2	2	1	20
Langstraat 9	Gemeentelijk monument - huidig	Bescherming	Onbekend	Overige/onbekend	winkel / woning	Gebouwen en woonhuizen	Visuele opname	2	1	1	1	14
Langstraat 20	Rijksmonument	Bescherming	1700 - 1724	Overige/onbekend	Gebouw. Woonhuizen	Gebouwen en woonhuizen	Visuele opname	3	1	1	1	17
Langstraat 20	Gemeentelijk monument - huidig	Bescherming	1875 - 1899	Plattelandsstad	detailhandel	Religieuze gebouwen en objecten	Visuele opname	2	2	2	1	20
Langstraat 49/49a	Gemeentelijk monument - huidig	Bescherming	Onbekend	Overige/onbekend	winkel / woning	Gebouwen en woonhuizen	Visuele opname	2	1	1	1	14
Langstraat 6	Rijksmonument	Bescherming	1650 - 1674	Overige/onbekend	Gebouw. Woonhuizen	Gebouwen en woonhuizen	Visuele opname	1	2	0	1	11
Loomolenstraat 2 t/m 10 en 23 t/m 59	Gemeentelijk monument - huidig	Bescherming	1925 - 1949	Industrialisatie		Gebouwen en woonhuizen	Visuele opname	2	2	2	1	20
Lozerweg 118	Rijksmonument	Bescherming	Onbekend	Overige/onbekend	Bakhuis	Agrarische- en industriële gebouwen	Visuele opname	2	2	1	2	19
Lozerweg 118	Rijksmonument	Bescherming	Onbekend	Overige/onbekend	Landhuis	Kastelen, landhuizen en buitenplaatsen	Visuele opname	2	2	1	2	19
Lutenakkersteeg 2	Gemeentelijk monument - huidig	Bescherming	1900 - 1924	Overige/onbekend	bakhuis	Agrarische- en industriële gebouwen	Visuele opname	2	2	1	2	19
Lutenakkersteeg 3	Gemeentelijk monument - huidig	Bescherming	1825 - 1849	Plattelandsstad	boerderij	Agrarische- en industriële gebouwen	Visuele opname	2	2	1	2	19
Maaseikerweg 200	Gemeentelijk monument - huidig	Bescherming	1775 - 1799	Plattelandsstad	boerderij	Agrarische- en industriële gebouwen	Visuele opname	2	1	2	2	19
Maaseikerweg 29	Gemeentelijk monument - voorstel	Bescherming	1925 - 1949	Industrialisatie		Gebouwen en woonhuizen	Visuele opname	2	1	2	1	17
Maaseikerweg ongen. (aspergeversperring)	Gemeentelijk monument - voorstel	Bescherming	1925 - 1949	Overige/onbekend		Verdedigingswerken en militaire gebouwen	Visuele opname	2	2	2	2	16
Maaseikerweg ongen. (bruggenhoofden spoo	Gemeentelijk monument - voorstel	Bescherming	1900 - 1924	Transportontwikkeling		Weg- en waterwerken	Visuele opname	2	2	0	2	16
Maasenweg 6	Gemeentelijk monument - huidig	Bescherming	1750 - 1774	Plattelandsstad	boerderij en schuur	Agrarische- en industriële gebouwen	Visuele opname	2	2	2	1	20
Maasenweg bij 6	Rijksmonument	Bescherming	1925 - 1949	Overige/onbekend	Kazemat K6	Verdedigingswerken en militaire gebouwen	Geen visuele opname					
Maasenweg bij 6	Rijksmonument	Bescherming	1925 - 1949	Overige/onbekend	Kazemat K7	Verdedigingswerken en militaire gebouwen	Geen visuele opname					
Maasenweg bij 6	Rijksmonument	Bescherming	1925 - 1949	Overige/onbekend	Kazemat K8	Verdedigingswerken en militaire gebouwen	Geen visuele opname					
Maaspoort 17 + 19	Gemeentelijk monument - huidig	Bescherming	1875 - 1899	Overige/onbekend	winkel / woning	Gebouwen en woonhuizen	Visuele opname	3	2	1	1	20
Maaspoort 18 - 20	Gemeentelijk monument - huidig	Bescherming	1875 - 1899	Overige/onbekend	kantoor/woningen	Agrarische- en industriële gebouwen	Visuele opname	3	2	2	1	23
Maaspoort 2	Gemeentelijk monument - huidig	Bescherming	1900 - 1924	Transportontwikkeling	winkel / woning	Horeca-, recreatie-, en sportinstellingen	Visuele opname	2	1	1	1	14
Maaspoort 30	Gemeentelijk monument - huidig	Bescherming	1900 - 1924	Overige/onbekend	Ned. Hervormde Kerk	Religieuze gebouwen en objecten	Visuele opname	2	2	1	1	17
Maaspoort 24	Gemeentelijk monument - huidig	Bescherming	1900 - 1924	Overige/onbekend	winkel / woning	Gebouwen en woonhuizen	Visuele opname	2	2	2	1	20
Maasstraat 26	Gemeentelijk monument - huidig	Bescherming	1850 - 1874	Overige/onbekend	winkel / woning	Gebouwen en woonhuizen	Visuele opname	2	1	0	1	11
Maasstraat 28	Gemeentelijk monument - huidig	Bescherming	1850 - 1874	Overige/onbekend	kantoor / woning	Gebouwen en woonhuizen	Visuele opname	2	1	2	1	17
Maasstraat 46	Gemeentelijk monument - huidig	Bescherming	1875 - 1899	Transportontwikkeling	horeca / woning	Gebouwen en woonhuizen	Visuele opname	2	1	1	1	14
Maasstraat 11	Gemeentelijk monument - huidig	Bescherming	Onbekend	Overige/onbekend	woning	Gebouwen en woonhuizen	Visuele opname	2	1	1	1	14
Maasstraat 13	Gemeentelijk monument - huidig	Bescherming	1800 - 1824	Overige/onbekend	woning	Gebouwen en woonhuizen	Visuele opname	1	2	2	2	19
Maasstraat 14	Gemeentelijk monument - huidig	Bescherming	1900 - 1924	Overige/onbekend	kantoor / woning	Gebouwen en woonhuizen	Visuele opname	3	1	2	1	20
Maasstraat 15	Gemeentelijk monument - huidig	Bescherming	1900 - 1924	Overige/onbekend	pastorie	Religieuze gebouwen en objecten	Visuele opname	2	2	1	2	19
Maasstraat 2	Gemeentelijk monument - huidig	Bescherming	1875 - 1899	Overige/onbekend	winkel / woning	Openbare gebouwen	Visuele opname	2	2	1	1	14

Adres	Status	Advies	Ontstaansgeschiedenis			Categorie		Inventarisatie	Score	Score	Score	Score	totaalscore Monument
			Bouwjaar	Geschiedenislijn	Volgens lijst	Volgens erfgoedkaart Limburg	Architectonische waarde						
Maasstraat 3	Gemeentelijk monument - huidig	Bescherming	1900 - 1924	Overige/onbekend	winkel / woning	Gebouwen en woonhuizen	Visuele opname	3	1	2	1	20	
Maasstraat 4	Gemeentelijk monument - huidig	Bescherming	Onbekend	Overige/onbekend	winkel / woning	Gebouwen en woonhuizen	Visuele opname	2	1	1	1	14	
Maasstraat 9	Gemeentelijk monument - huidig	Bescherming	1900 - 1924	Overige/onbekend	woning	Gebouwen en woonhuizen	Visuele opname	3	2	1	2	22	
Maasstraat 10	Rijksmonument	Bescherming	1900 - 1924	Overige/onbekend	Gebouw. Woonhuizen	Gebouwen en woonhuizen	Visuele opname	3	1	2	1	20	
Maasstraat 17	Rijksmonument	Bescherming	Onbekend	Heren van Horn/Heren van W	Kerkelijke gebouwen	Religieuze gebouwen en objecten	Visuele opname	2	2	2	2	22	
Maasstraat 18	Gemeentelijk monument - huidig	Bescherming	1875 - 1899	Overige/onbekend	vm. woonhuis	Gebouwen en woonhuizen	Visuele opname	2	1	1	1	14	
Markt 17	Gemeentelijk monument - huidig	Bescherming	1875 - 1899	Overige/onbekend	winkel / woning	Gebouwen en woonhuizen	Visuele opname	2	2	1	1	17	
Markt 11	Rijksmonument	Bescherming	1875 - 1899	Overige/onbekend	Gebouw. Woonhuizen	Gebouwen en woonhuizen	Visuele opname	2	1	1	1	14	
Markt 13	Rijksmonument	Bescherming	Onbekend	Overige/onbekend	Gebouw. Woonhuizen	Gebouwen en woonhuizen	Visuele opname	1	1	1	1	11	
Markt 15	Rijksmonument	Bescherming	1675 - 1699	Overige/onbekend	Gebouw. Woonhuizen	Gebouwen en woonhuizen	Visuele opname	3	2	1	1	20	
Markt 19	Rijksmonument	Bescherming	Onbekend	Overige/onbekend	Gebouw. Woonhuizen	Horeca-, recreatie-, en sportinstellingen	Visuele opname	2	1	2	1	17	
Markt 2	Rijksmonument	Bescherming	Onbekend	Overige/onbekend	Gebouw. Woonhuizen	Gebouwen en woonhuizen	Visuele opname	1	1	1	1	11	
Markt 2	Rijksmonument	Bescherming	Onbekend	Overige/onbekend	Gebouw. Woonhuizen	Gebouwen en woonhuizen	Visuele opname	1	1	2	1	14	
Markt 21	Gemeentelijk monument - huidig	Bescherming	1875 - 1899	Overige/onbekend	horeca / woning	Gebouwen en woonhuizen	Visuele opname	2	1	0	1	11	
Markt 3	Rijksmonument	Bescherming	1775 - 1799	Overige/onbekend	Gebouw. Woonhuizen	Gebouwen en woonhuizen	Visuele opname	2	1	2	1	17	
Markt 7	Rijksmonument	Bescherming	1600 - 1624	Tachtigjarige oorlog	Openbare gebouwen	Openbare gebouwen	Visuele opname	3	2	2	1	23	
Markt 8	Rijksmonument	Bescherming	Onbekend	Heren van Horn/Heren van W	Kerkelijke gebouwen	Religieuze gebouwen en objecten	Visuele opname	3	2	2	2	25	
Markt 9	Rijksmonument	Bescherming	Onbekend	Overige/onbekend	Gebouw. Woonhuizen	Gebouwen en woonhuizen	Visuele opname	2	2	2	2	22	
Molenpoort 1-3	Gemeentelijk monument - voorstel	Bescherming	1900 - 1924	Overige/onbekend		Gebouwen en woonhuizen	Geen visuele opname	2	2	1	1	17	
Molenveldstraat 1	Gemeentelijk monument - voorstel	Bescherming	1926 - 1949	Overige/onbekend		Gebouwen en woonhuizen	Visuele opname	2	2	2	2	22	
Molenveldstraat 3	Gemeentelijk monument - voorstel	Bescherming	1927 - 1949	Overige/onbekend		Gebouwen en woonhuizen	Visuele opname	2	2	2	2	22	
Molenveldstraat 5	Gemeentelijk monument - voorstel	Bescherming	1928 - 1949	Overige/onbekend		Gebouwen en woonhuizen	Visuele opname	2	2	1	2	19	
Molenveldstraat 7	Gemeentelijk monument - voorstel	Bescherming	1929 - 1949	Overige/onbekend		Gebouwen en woonhuizen	Visuele opname	2	2	1	2	19	
Molenweg 18	Gemeentelijk monument - huidig	Bescherming	1900 - 1924	Overige/onbekend	boerderij	Agrarische- en industriële gebouwen	Visuele opname	2	2	2	1	20	
Molenweg 16	Rijksmonument	Bescherming	1775 - 1799	Plattelandsstad	Molens	Molens	Visuele opname	2	2	2	2	22	
Muntpromenade 2	Gemeentelijk monument - huidig	Bescherming	1875 - 1899	Overige/onbekend	winkel / woning	Gebouwen en woonhuizen	Visuele opname	2	1	1	1	14	
Muntpromenade 7	Rijksmonument	Bescherming	1600 - 1624	Overige/onbekend	Openbare gebouwen	Openbare gebouwen	Visuele opname	3	2	2	1	23	
Neelenweg 17	Rijksmonument	Bescherming	1900 - 1924	Overige/onbekend	Molens	Molens	Visuele opname	3	2	2	2	25	
Neelestraat 3a	Gemeentelijk monument - huidig	Bescherming	1875 - 1899	Overige/onbekend	boerderij	Agrarische- en industriële gebouwen	Visuele opname	2	1	1	2	16	
Nelissenhofweg 1	Gemeentelijk monument - huidig	Bescherming	1950 - 1974	Industrialisatie	gymzalen Boosten	Horeca-, recreatie-, en sportinstellingen	Visuele opname	2	1	2	2	19	
Noordkade bij 16	Rijksmonument	Bescherming	1925 - 1949	Overige/onbekend	Kazemat K 9	Verdedigingswerken en militaire gebouwen	Visuele opname	2	1	1	0	12	
Noordkade bij 17	Rijksmonument	Bescherming	1925 - 1949	Overige/onbekend	Kazemat K10	Verdedigingswerken en militaire gebouwen	Geen visuele opname						
Noordkade bij 28 > 24	Rijksmonument	Bescherming	1925 - 1949	Overige/onbekend	Kazemat K66	Verdedigingswerken en militaire gebouwen	Geen visuele opname						
Odamolenveldstraat 16, achterin tuin	Rijksmonument	Bescherming	1925 - 1949	Overige/onbekend	Kazemat K 5	Verdedigingswerken en militaire gebouwen	Geen visuele opname						
Odamolenveldstraat 18, achterin tuin	Rijksmonument	Bescherming	1925 - 1949	Overige/onbekend	Kazemat K 4	Verdedigingswerken en militaire gebouwen	Geen visuele opname						
Oeemarkt 12	Gemeentelijk monument - huidig	Bescherming	1875 - 1899	Overige/onbekend	winkel	Gebouwen en woonhuizen	Visuele opname	2	1	1	2	16	
Oeemarkt 13	Gemeentelijk monument - huidig	Bescherming	1725 - 1749	Overige/onbekend	horeca / woning	Gebouwen en woonhuizen	Visuele opname	2	1	1	1	14	
Oeemarkt 15	Gemeentelijk monument - huidig	Bescherming	1800 - 1824	Overige/onbekend	horeca	Gebouwen en woonhuizen	Visuele opname	3	1	1	1	17	
Oeemarkt 17	Gemeentelijk monument - huidig	Bescherming	Onbekend	Overige/onbekend	horeca / woning	Gebouwen en woonhuizen	Visuele opname	1	1	1	2	13	
Oeemarkt 22	Gemeentelijk monument - huidig	Bescherming	1775 - 1799	Overige/onbekend	winkel / woning	Gebouwen en woonhuizen	Visuele opname	2	1	1	1	14	
Oeemarkt 4	Gemeentelijk monument - huidig	Bescherming	1775 - 1799	Overige/onbekend	horeca / woning	Gebouwen en woonhuizen	Visuele opname	1	1	1	1	11	
Oeemarkt 8	Gemeentelijk monument - huidig	Bescherming	1875 - 1899	Overige/onbekend	horeca / woning	Gebouwen en woonhuizen	Visuele opname	3	2	1	2	22	
Oeemarkt 9	Gemeentelijk monument - huidig	Bescherming	1850 - 1874	Overige/onbekend	horeca / woning	Gebouwen en woonhuizen	Visuele opname	2	1	1	1	14	
Oeemarkt 10	Rijksmonument	Bescherming	1875 - 1899	Overige/onbekend	Gebouw. Woonhuizen	Gebouwen en woonhuizen	Visuele opname	3	2	2	2	25	
Oeemarkt 11	Rijksmonument	Bescherming	Onbekend	Overige/onbekend	Gebouw. Woonhuizen	Gebouwen en woonhuizen	Visuele opname	3	1	2	1	20	
Oeemarkt 16	Rijksmonument	Bescherming	1850 - 1874	Overige/onbekend	Gebouw. Woonhuizen	Gebouwen en woonhuizen	Visuele opname	2	1	2	1	17	
Oeemarkt 5	Rijksmonument	Bescherming	Onbekend	Overige/onbekend	Gebouw. Woonhuizen	Gebouwen en woonhuizen	Visuele opname	1	1	1	1	11	
Oeemarkt 7	Rijksmonument	Bescherming	Onbekend	Overige/onbekend	Gebouw. Woonhuizen	Gebouwen en woonhuizen	Visuele opname	2	1	2	2	19	
Oostenrijkse woningen div. locaties	Gemeentelijk monument - voorstel	Bescherming	1925 - 1949	Industrialisatie		Gebouwen en woonhuizen	Visuele opname	2	2	2	2	22	
Oud Boshoven 18	Rijksmonument	Bescherming	1800 - 1824	Plattelandsstad	Agrarische gebouwen	Agrarische- en industriële gebouwen	Visuele opname	2	2	2	2	22	
Oude Hushoverweg 30	Rijksmonument	Bescherming	1900 - 1924	Overige/onbekend	Molens	Molens	Visuele opname	3	2	2	1	23	
Oudkerkhof	Gemeentelijk monument - huidig	Bescherming			straatwand		Visuele opname	1	2	2	2	19	
Paradijsstraat 47-49	Gemeentelijk monument - huidig	Bescherming	1875 - 1899	Industrialisatie	voorm. pakhuis	Agrarische- en industriële gebouwen	Visuele opname	3	2	1	1	20	
Parallelweg 143	Gemeentelijk monument - voorstel	Bescherming	1900 - 1924	Overige/onbekend		Agrarische- en industriële gebouwen	Visuele opname	2	1	1	0	12	
Peel-Raamstelling	Rijksmonument	Bescherming	1925 - 1949		verdedigingswerk	Verdedigingswerken en militaire gebouwen	Geen visuele opname						
Pelmersheideweg bij 16	Gemeentelijk monument - huidig	Bescherming	Onbekend	Overige/onbekend	veldkruis	Religieuze gebouwen en objecten	Visuele opname	1	1	2	1	14	
Pelmersheideweg 4	Rijksmonument	Bescherming	1775 - 1799	Overige/onbekend	Kerkelijke gebouwen	Religieuze gebouwen en objecten	Visuele opname	2	2	2	1	20	
Recollecenstraat 5- 5a	Gemeentelijk monument - huidig	Bescherming	Onbekend	Heren van Horn/Heren van W	museum	Kastelen, landhuizen en buitenplaatsen	Visuele opname	2	2	2	2	22	
Rietstraat 26	Rijksmonument	Bescherming	1725 - 1749	Plattelandsstad	Agrarische gebouwen	Agrarische- en industriële gebouwen	Visuele opname	3	2	2	2	25	
Ringselvenweg ongenummerd L 1549	Rijksmonument	Bescherming	1925 - 1949		Inlaatsluis	Verdedigingswerken en militaire gebouwen	Geen visuele opname						
Roermondseweg 149	Gemeentelijk monument - huidig	Bescherming	1875 - 1899	Overige/onbekend	boerderij	Gebouwen en woonhuizen	Visuele opname	2	1	2	1	17	
Roermondseweg 151	Gemeentelijk monument - huidig	Bescherming	1900 - 1924	Overige/onbekend	woonhuis	Gebouwen en woonhuizen	Visuele opname	3	1	2	1	20	
Romeinse brug	Rijksmonument	Bescherming	Onbekend	Overige/onbekend		Archeologie	Geen visuele opname						

Adres	Status	Advies	Ontstaansgeschiedenis			Categorie		Inventarisatie	Architecton	Cultuurhistor	Gaafheid	Ensemble	Totalscore Monument
			Bouwjaar	Geschiedenislij	Volgens lijst	Volgens erfgoedkaart Limburg	Score		Score	Score	Score		
Schansbeemdweg 11	Rijksmonument	Bescherming	1700 - 1724	Overige/onbekend	Kerkelijke gebouwen	Religieuze gebouwen en objecten	Visuele opname	2	2	2	2	22	
Scheepsbouwkade 16-20	Gemeentelijk monument - voorstel	Bescherming	1900 - 1924	Industrialisatie		Agrarische- en industriële gebouwen	Visuele opname	2	2		2	16	
Scheepsbouwkade 3	Gemeentelijk monument - voorstel	Geen bescherming				Agrarische- en industriële gebouwen	Visuele opname	0	0	0	0	0	
Schonkenstraat 3/Laarderweg 47A	Gemeentelijk monument - huidig	Bescherming	1900 - 1924	Overige/onbekend	voormalige boerderij	Agrarische- en industriële gebouwen	Visuele opname	2	1	1	1	14	
Schoolstraat 10	Gemeentelijk monument - huidig	Bescherming	1850 - 1874	Overige/onbekend	woonhuis	Gebouwen en woonhuizen	Visuele opname	2	1	2	1	17	
Schoolstraat 18	Gemeentelijk monument - huidig	Geen bescherming		Overige/onbekend	woonhuis		Visuele opname						
Schoolstraat 20	Gemeentelijk monument - huidig	Bescherming	1750 - 1774	Overige/onbekend	voormalige stadsboer	Agrarische- en industriële gebouwen	Visuele opname	2	2	1	0	15	
Sint Donatuskapelstraat 1	Rijksmonument	Bescherming	1850 - 1874	Overige/onbekend	Kerkelijke gebouwen	Religieuze gebouwen en objecten	Visuele opname	2	2	2	1	20	
Sint Hieronymusstraat 1	Gemeentelijk monument - huidig	Bescherming	1925 - 1949	Overige/onbekend	woonhuis	Gebouwen en woonhuizen	Visuele opname	3	1	2	1	20	
Sint Jozefslaan 110-216	Gemeentelijk monument - voorstel	Bescherming	1950 - 1974	Industrialisatie		Gebouwen en woonhuizen	Visuele opname	2	1	1	2	16	
Slachterijstraat 5-7	Gemeentelijk monument - voorstel	Geen bescherming	1925 - 1949	Overige/onbekend		Agrarische- en industriële gebouwen	Visuele opname	1	1	0	1	8	
St. Jozefkerkplein 1	Rijksmonument	Bescherming	1925 - 1949	Overige/onbekend	Kerkelijke gebouwen	Religieuze gebouwen en objecten	Visuele opname	3	2	2	1	23	
St. Jozefskerkplein 2	Gemeentelijk monument - voorstel	Bescherming	1950 - 1974	Overige/onbekend		Openbare gebouwen	Visuele opname	2	2	2	2	22	
St. Rumoldusstraat 1	Rijksmonument	Onbekend	Overige/onbekend	Kerkelijke gebouwen		Religieuze gebouwen en objecten	Visuele opname	2	2	2	1	20	
St. Sebastiaanskapelstraat t.o. 36	Gemeentelijk monument - huidig	Bescherming	1800 - 1824	Plattelandsstad	bakhuis	Agrarische- en industriële gebouwen	Visuele opname	2	2	1	2	19	
St. Sebastiaanskapelstraat 5B	Rijksmonument	Bescherming	1675 - 1699	Plattelandsstad	Kerkelijke gebouwen	Religieuze gebouwen en objecten	Visuele opname	2	2	2	2	22	
Stationsplein 1, 3 en 5	Gemeentelijk monument - huidig	Bescherming	1875 - 1899	Overige/onbekend	horeca / kantoor / wor	Horeca-, recreatie-, en sportinstellingen	Visuele opname	2	2	1	1	17	
Stationsplein 19	Rijksmonument	Bescherming	1900 - 1924	Transportontwikkeling	Perronoverkapping en	Losse objecten	Visuele opname	3	2	2	2	25	
Stationsplein 19, 21, 23	Rijksmonument	Bescherming	1900 - 1924	Transportontwikkeling	Stationgebouw	Openbare gebouwen	Visuele opname	2	1	2	2	19	
Stationsplein 19, 20	Rijksmonument	Bescherming	1900 - 1924	Transportontwikkeling	Spoorwegcomplex	Openbare gebouwen	Visuele opname	2	1	2	2	19	
Stationsstraat 22	Gemeentelijk monument - voorstel	Bescherming	1900 - 1924	Transportontwikkeling	horeca / woning	Horeca-, recreatie-, en sportinstellingen	Visuele opname	2	2	2	1	20	
Stationsstraat 7	Gemeentelijk monument - huidig	Bescherming	1900 - 1924	Transportontwikkeling	vm hotel Jan van Weer	Horeca-, recreatie-, en sportinstellingen	Visuele opname	3	2	0	1	17	
Stationstraat 22	Gemeentelijk monument - voorstel	Bescherming	1925 - 1949	Overige/onbekend		Gebouwen en woonhuizen	Visuele opname	2	1	1	1	14	
Straevenweg - L. Regoutstraat	Gemeentelijk monument - voorstel	Bescherming	1900 - 1924	Transportontwikkeling		Weg- en waterwerken	Visuele opname	1	2	2	1	17	
Suffolkweg 26A	Rijksmonument	Bescherming	1875 - 1899	Overige/onbekend	Molens	Molens	Visuele opname	2	2	2	1	20	
Suffolkweg bij 2 in spoorberg	Rijksmonument	Bescherming	1925 - 1949	Overige/onbekend	Kazemat K 2	Verdedigingswerken en militaire gebouwen	Geen visuele opname						
Suffolkweg bij 34	Rijksmonument	Bescherming	1925 - 1949	Overige/onbekend	Kazemat K 3	Verdedigingswerken en militaire gebouwen	Geen visuele opname						
Suffolkweg zuid 39	Gemeentelijk monument - voorstel	Nader onderzoek	Onbekend	Overige/onbekend		Verdedigingswerken en militaire gebouwen	Geen visuele opname						
Trancheeweg 7	Gemeentelijk monument - voorstel	Bescherming	1950 - 1974	Overige/onbekend		Losse objecten	Visuele opname	2	2	0	1	14	
Truppertstraat 30	Gemeentelijk monument - huidig	Geen bescherming	1825 - 1849	Plattelandsstad	schuur	Agrarische- en industriële gebouwen	Visuele opname	0	0	0	0	0	
Truppertstraat 40	Gemeentelijk monument - huidig	Bescherming	1825 - 1849	Overige/onbekend	bakhuis	Agrarische- en industriële gebouwen	Geen visuele opname						
Tungeler Dorpsstraat 26	Gemeentelijk monument - huidig	Bescherming	1775 - 1799	Transportontwikkeling	voormalige pastorie	Religieuze gebouwen en objecten	Visuele opname	1	2	2	1	17	
Tungeler Dorpsstraat 40	Gemeentelijk monument - huidig	Bescherming	1900 - 1924	Overige/onbekend	kapel	Religieuze gebouwen en objecten	Visuele opname	2	2	2	1	20	
Tungeler Dorpsstraat 66	Rijksmonument	Bescherming	Onbekend	Overige/onbekend	Kerkelijke gebouwen	Religieuze gebouwen en objecten	Visuele opname	2	2	2	1	20	
Tungeler Dorpsstraat 75A	Rijksmonument	Bescherming	1875 - 1899	Plattelandsstad	Molens	Molens	Visuele opname	2	2	2	0	18	
Tungeler Dorpsstraat 69	Gemeentelijk monument - voorstel	Bescherming	1900 - 1924	Transportontwikkeling		Gebouwen en woonhuizen	Visuele opname	2	1	2	1	17	
Tuurkesweg 10	Gemeentelijk monument - huidig	Bescherming	Onbekend	Transportontwikkeling	boerderij	Agrarische- en industriële gebouwen	Visuele opname	2	2	2	1	20	
Tuurkesweg 12	Gemeentelijk monument - huidig	Bescherming	1800 - 1824	Overige/onbekend	bakhuis	Agrarische- en industriële gebouwen	Visuele opname	3	1	2	1	20	
Uillenweg 36	Gemeentelijk monument - voorstel	Bescherming	1950 - 1974	Overige/onbekend		Horeca-, recreatie-, en sportinstellingen	Visuele opname	1	2	2	1	17	
Veldstraat 45	Gemeentelijk monument - huidig	Bescherming	1900 - 1924	Overige/onbekend	boerderij	Agrarische- en industriële gebouwen	Visuele opname	2	1	2	1	17	
Veldstraat 52	Gemeentelijk monument - huidig	Bescherming	1900 - 1924	Overige/onbekend	boerderij	Overige/onbekend	Visuele opname	3	1	1	2	19	
Veldstraat 54	Rijksmonument	Bescherming	1900 - 1924	Overige/onbekend	Molens	Molens	Visuele opname	2	2	2	2	22	
Vrakkerstraat 21	Gemeentelijk monument - voorstel	Bescherming	1950 - 1974	Industrialisatie		Religieuze gebouwen en objecten	Visuele opname	2	2	2	1	20	
Walburgpassage 50	Gemeentelijk monument - huidig	Bescherming	1600 - 1624	Overige/onbekend	woning (Pandje Poell)	Gebouwen en woonhuizen	Visuele opname	2	2	1	0	15	
Wallenweg 1	Gemeentelijk monument - huidig	Bescherming	1850 - 1874	Plattelandsstad	boerderij	Agrarische- en industriële gebouwen	Visuele opname	2	1	2	1	17	
Wijffelterbroekdijk t.o. nr. 4	Gemeentelijk monument - huidig	Onbekend	Overige/onbekend	veldkruis		Religieuze gebouwen en objecten	Visuele opname	1	1	2	1	14	
Wilhelminasingel 276	Gemeentelijk monument - huidig	Bescherming	1875 - 1899	Overige/onbekend	horeca	Gebouwen en woonhuizen	Visuele opname	2	1	1	1	14	
Wilhelminasingel 10	Gemeentelijk monument - huidig	Bescherming	1925 - 1949	Overige/onbekend	postkantoor	Openbare gebouwen	Visuele opname	3	1	2	1	20	
Wilhelminasingel 10A, 10B, 12	Gemeentelijk monument - voorstel	Bescherming	1900 - 1924	Overige/onbekend		Openbare gebouwen	Visuele opname	2	2	2	2	22	
Wilhelminasingel 12	Gemeentelijk monument - voorstel	Bescherming	1900 - 1924	Overige/onbekend		Openbare gebouwen	Visuele opname	2	2	2	2	22	
Wilhelminastraat 20 - 22	Gemeentelijk monument - huidig	Bescherming	1900 - 1924	Overige/onbekend	kantoor woonhuis	Openbare gebouwen	Visuele opname	2	2	2	1	20	
Wilhelminastraat 23	Gemeentelijk monument - huidig	Bescherming	1900 - 1924	Overige/onbekend	woonhuis	Gebouwen en woonhuizen	Visuele opname	2	2	2	1	20	
Wilhelminastraat 7	Gemeentelijk monument - huidig	Bescherming	1900 - 1924	Overige/onbekend	woonhuis	Gebouwen en woonhuizen	Visuele opname	2	1	2	1	17	
Wilhelminastraat 9	Gemeentelijk monument - huidig	Bescherming	1900 - 1924	Overige/onbekend	woonhuis	Gebouwen en woonhuizen	Visuele opname	2	1	2	1	17	
Wilhelminastraat 2 t/m 12	Rijksmonument	Bescherming	1875 - 1899	Plattelandsstad	Agrarische gebouwen	Agrarische- en industriële gebouwen	Visuele opname	2	1	2	1	17	
Wilhelminastraat 24	Gemeentelijk monument - huidig	Bescherming	1900 - 1924	Transportontwikkeling	woonhuis, vm. Tramh	Horeca-, recreatie-, en sportinstellingen	Visuele opname	2	2	2	1	20	



## Bijlage 3 - Beschermdde stads- en dorpsgezichten

-  Weert centrum
-  Woonwijk rond het centrum
-  Overige woonwijken
-  Kantoor en bedrijvenpark
-  Industrie en bedrijventerrein
-  Kernen in het buitengebied
-  Buitengebied
-  Aangewezen Stads- of Dorpsgezicht

Behoort bij besluit  
van Burgemeester en  
Wethouders van  
1 Juli 2009



- I Binnenstad met uitlopers
- II Tuindorp Fatima
- III Kanaal tussen stadsbrug en Biesterbrug
- IV Kerkstraat Keent met RK Eiland
- V Laarderschans
- VI Laarakker
- VII Hushoven
- VIII Oudesteeg met Boahoverschans
- IX Dijkerakker
- X Trantrace Tuurkesweg
- XI Julianastraat/Kroonstraat Stramproy
- XII De Hei Stramproy

